

รายงาน
สถานการณ์การเพาะปลูกข้าว
ปี 2559/60 รอบที่ 1

ประเมินสถานการณ์ครั้งที่ 9
ณ วันที่ 15 กันยายน 2559



กรมการค้าต่างประเทศ
กระทรวงพาณิชย์



1. สถานการณ์น้ำของประเทศไทย

1.1 ปริมาณฝนของประเทศไทย (สะสมตั้งแต่ 1 ม.ค. 59 - 15 ก.ย. 59)

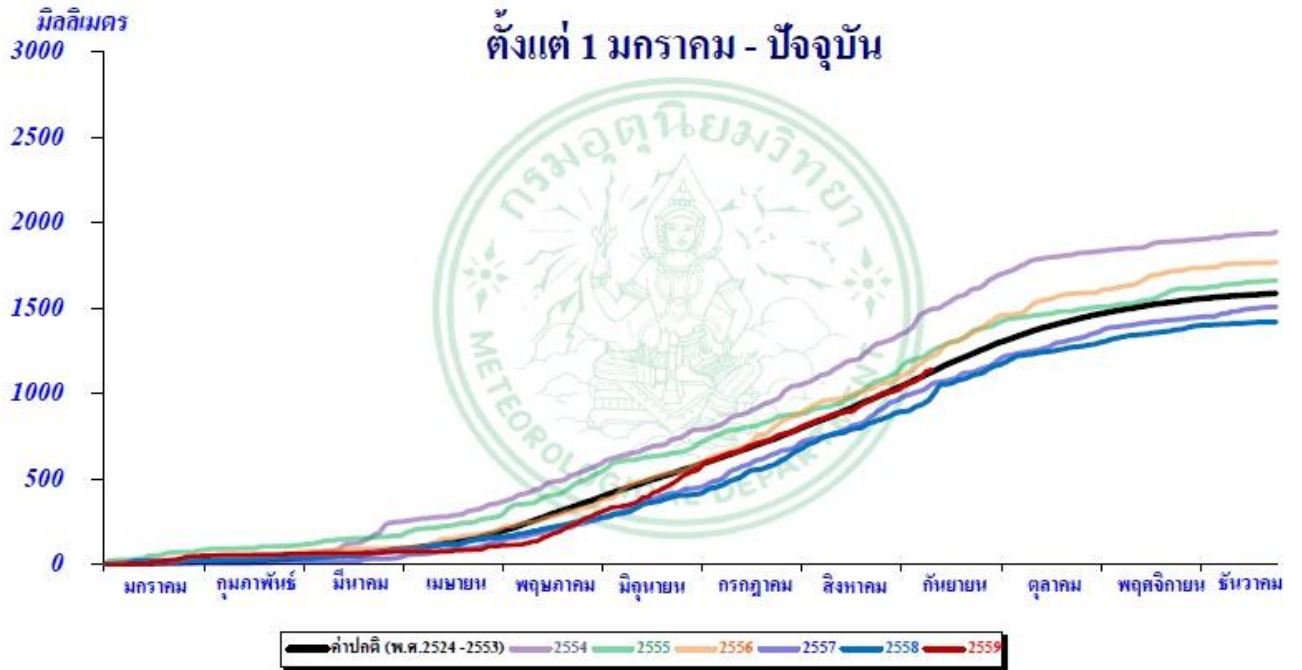
ปัจจุบันในปี 2559 (ตั้งแต่ 1 มกราคม 2559 จนถึง 15 กันยายน 2559) ประเทศไทยมีปริมาณฝนทั้งสิ้น 1,141.3 มิลลิเมตร ซึ่งเป็นปริมาณเท่ากับค่าปกติ (เฉลี่ย 30 ปี ปี 2524-2553) แต่เป็นปริมาณที่สูงกว่าทั้งปี 2557 และปี 2558 โดยภาคใต้ฝั่งตะวันตกมีปริมาณฝนมากที่สุด 2,281.9 มิลลิเมตร ขณะที่ภาคกลางมีปริมาณฝนน้อยที่สุด 90.4 มิลลิเมตร

หน่วย : มิลลิเมตร

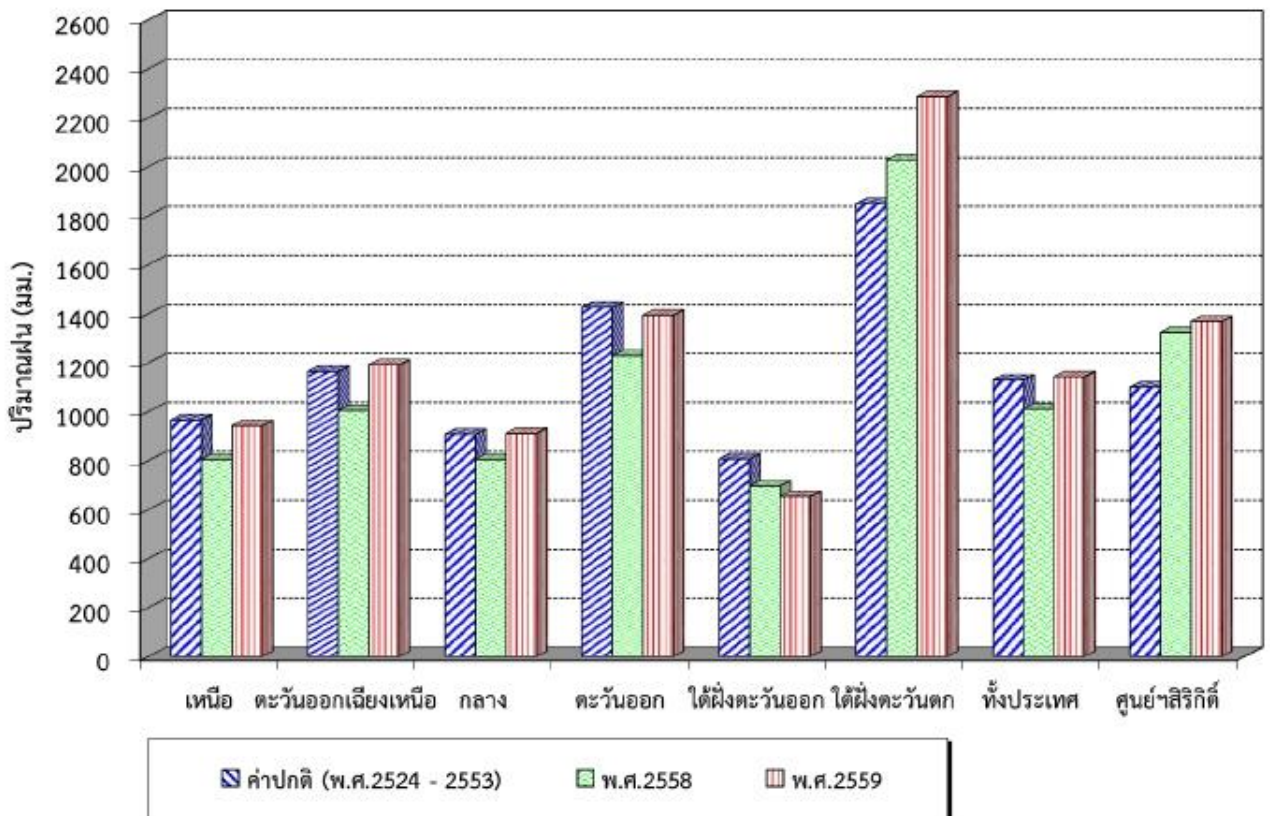
ภาค	ปี 2559												
	ม.ค.	ก.พ.	มี.ค.	เม.ย.	พ.ค.	มิ.ย.	ก.ค.	ส.ค.	ก.ย.	ต.ค.	พ.ย.	ธ.ค.	รวม
ภาคเหนือ													
ปริมาณฝน	39.9	4.5	1.5	27.6	124.8	208.1	213.7	194.7	129.0				967.9
ผลต่างจากค่าปกติ	+35.3	- 5.9	- 26.9	- 43.7	- 53.0	+51.9	+37.7	-28.3	+10.1				-27.2
ภาคตะวันออกเฉียงเหนือ													
ปริมาณฝน	34.8	0.3	2.1	71.3	167.9	259.0	237.1	266.2	153.0				1,191.2
ผลต่างจากค่าปกติ	+30.0	- 18.2	- 42.6	- 15.0	- 19.2	+55.6	+25.7	0.0	+13.0				+27.2
ภาคกลาง													
ปริมาณฝน	37.7	0	20.5	13.3	119.2	214.6	178.7	230.6	91.9				90.4
ผลต่างจากค่าปกติ	+31.0	- 12.3	- 15.5	- 66.2	- 52.9	+69.4	+23.2	+49.5	-25.5				-2.1
ภาคตะวันออก													
ปริมาณฝน	60.4	10.3	26.9	25.3	147.8	356.0	343.1	273.7	153.3				1,390.8
ผลต่างจากค่าปกติ	+44.3	- 18.8	- 35.2	- 73.6	- 76.1	+94.5	+65.6	-29.2	-0.3				-36.0
ภาคใต้ฝั่งตะวันออก													
ปริมาณฝน	96.1	40.0	17.6	7.2	91.5	119.1	139.2	100.1	42.2				653.3
ผลต่างจากค่าปกติ	+36.4	+ 5.5	- 50.8	- 68.2	- 52.2	+6.1	+20.3	-24.0	-23.9				-153.8
ภาคใต้ฝั่งตะวันตก													
ปริมาณฝน	51.3	32	8.8	24.9	534.1	440.6	412.6	495.7	281.9				2,281.9
ผลต่างจากค่าปกติ	+24.9	+ 4.5	- 80.8	-135.7	+224.0	+128.2	+76.1	+97.2	+91.6				+431.8
เฉลี่ยทั้งประเทศ													
ปริมาณฝน	51.1	15	10.4	32	171.6	249.7	240.9	240.3	135.2				1,141.3
ผลต่างจากค่าปกติ	+34.1	- 8.4	- 39.0	- 56.7	- 21.7	+61.0	+38.3	-0.6	+8.2				+12.7

ที่มา กรมอุตุนิยมวิทยา

ปริมาณฝนสะสมของประเทศไทย ตั้งแต่ 1 มกราคม - ปัจจุบัน



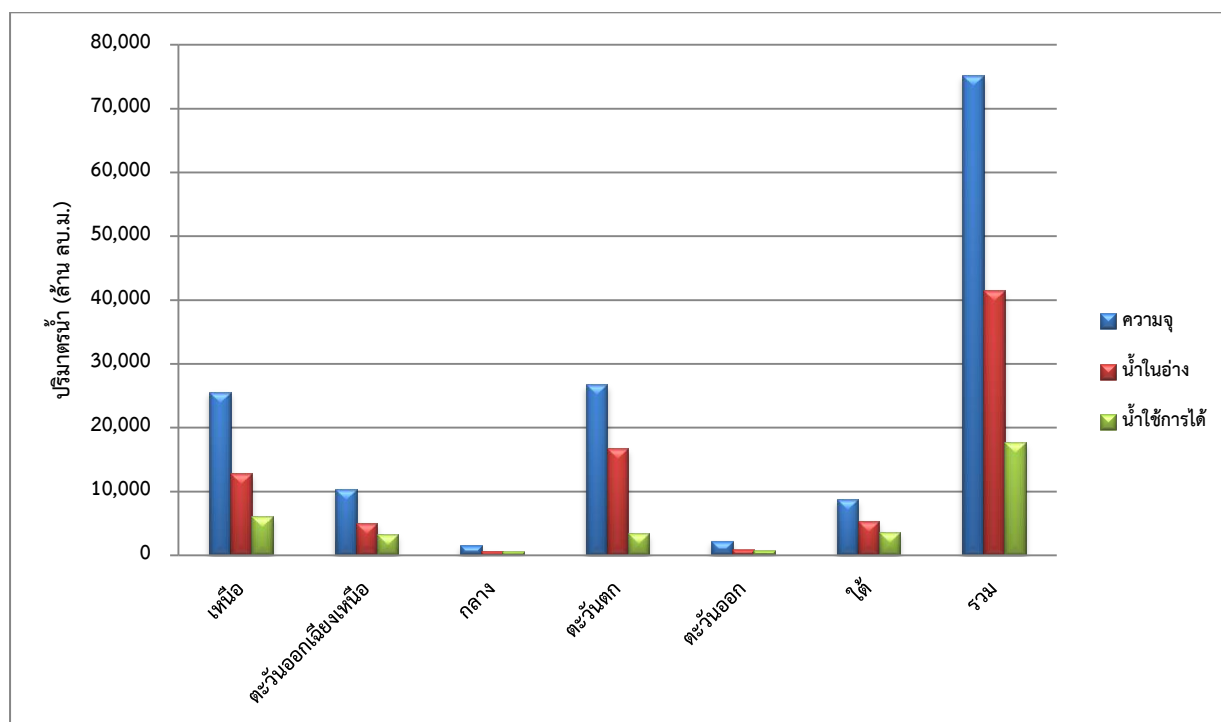
ปริมาณฝนรวมเฉลี่ยรายภาค ระหว่างวันที่ 1 มกราคม - 15 กันยายน



2.2 ปริมาณน้ำในอ่างเก็บน้ำ (ณ วันที่ 15 ก.ย. 59)

ประเทศไทยมีอ่างเก็บน้ำขนาดใหญ่และขนาดกลางรวมทั้งสิ้น 482 แห่ง ความจุรวม 75,154 ล้านลูกบาศก์เมตร ปัจจุบันในปี 2559 (ณ วันที่ 15 กันยายน 2559) มีน้ำในอ่างรวมทั้งสิ้น 41,503 ล้านลูกบาศก์เมตร คิดเป็นร้อยละ 55 แต่มีน้ำใช้การได้เพียง 17,683 ล้านลูกบาศก์เมตร คิดเป็นร้อยละ 34 โดยภาคเหนือมีน้ำใช้การมากที่สุด 6,031 ล้านลูกบาศก์เมตร คิดเป็นร้อยละ 32 ขณะที่ภาคกลางมีน้ำใช้การน้อยที่สุด 574 ล้านลูกบาศก์เมตร คิดเป็นร้อยละ 40

ภาค	จำนวน (แห่ง)	ความจุ (ล้าน ลบ.ม.)	ปริมาณน้ำ			
			ในอ่าง (ล้าน ลบ.ม.)	% ในอ่าง	ใช้การ (ล้าน ลบ.ม.)	% ใช้การ
เหนือ	77	25,588	12,844	50	6,031	32
ตะวันออกเฉียงเหนือ	277	10,372	5,035	49	3,242	38
กลาง	18	1,501	637	42	574	40
ตะวันตก	10	26,737	16,742	63	3,456	26
ตะวันออก	57	2,218	858	39	719	41
ใต้	43	8,738	5,386	62	3,661	52
รวม	482	75,154	41,503	55	17,683	34



ที่มา: กรมชลประทาน

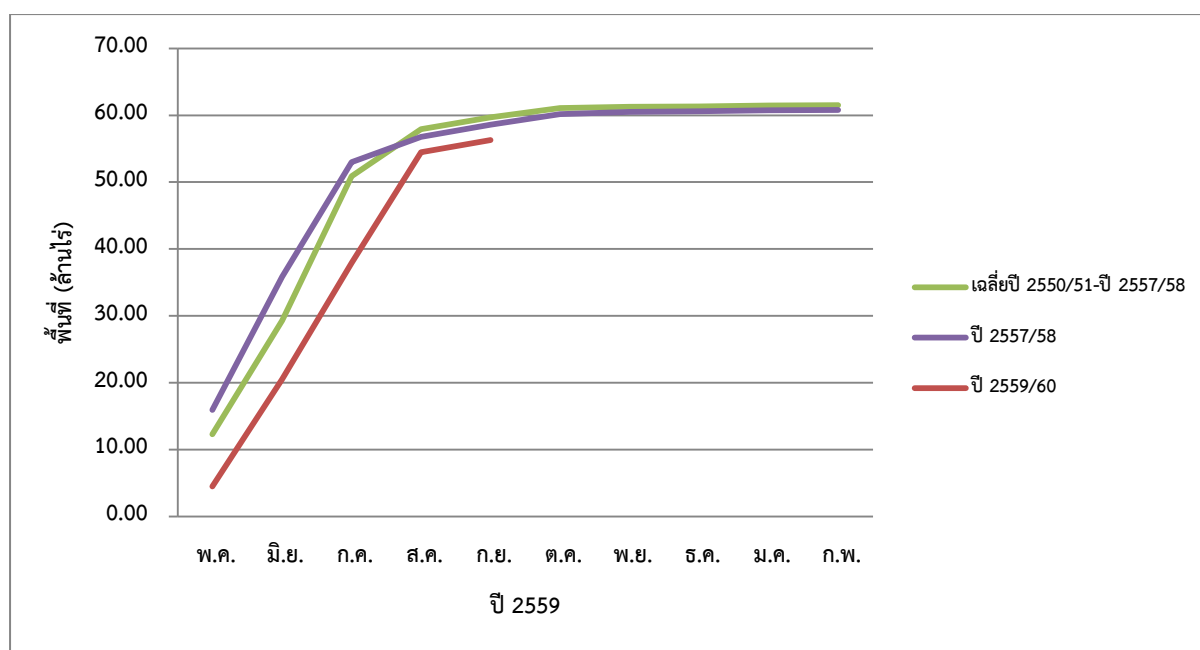
2. สถานการณ์การเพาะปลูกข้าว ปี 2559/60 รอบที่ 1

2.1 พื้นที่ปลูกข้าว ปี 2559/60 รอบที่ 1 (สะสมตั้งแต่ 1 พ.ค. 59 – 15 ก.ย. 59)

ปัจจุบันในปีเพาะปลูก 2559/60 (ตั้งแต่ 1 พฤษภาคม 2559 จนถึง 15 กันยายน 2559) ประเทศไทยมีการปลูกข้าวรอบที่ 1 ไปแล้วทั้งสิ้น 56.30 ล้านไร่ คิดเป็นร้อยละ 102.73 ของเป้าหมายพื้นที่ส่งเสริมการปลูกข้าวรอบที่ 1 (54.80 ล้านไร่) หากเปรียบเทียบพื้นที่ปลูกข้าวปีนี้ จะเห็นได้ว่าอย่างน้อยก็ต่ำกว่าค่าเฉลี่ย 8 ปี (ปี 2550/51-ปี 2557/58) จำนวน 3.39 ล้านไร่ และน้อยกว่าปี 2557/58 จำนวน 2.31 ล้านไร่

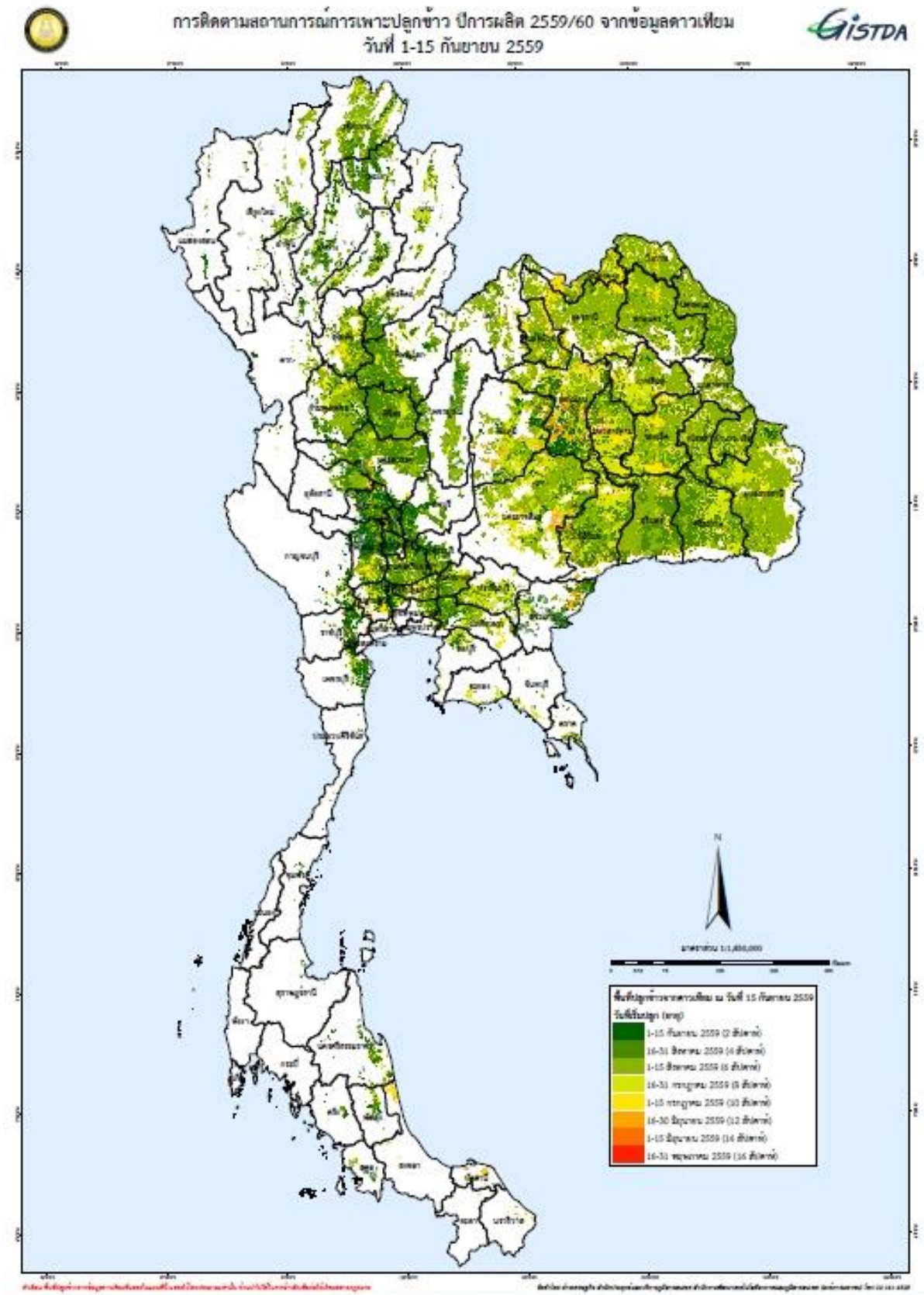
หน่วย : ล้านไร่

เดือน	เฉลี่ย ปี 2550/51-ปี 2557/58	ปี 2557/58	ปี 2559/60
พ.ค.	12.30	15.94	4.50
มิ.ย.	29.30	35.86	20.51
ก.ค.	50.90	52.99	37.91
ส.ค.	57.91	56.76	54.47
ก.ย.	59.69	58.61	56.30
ต.ค.	61.09	60.19	-
พ.ย.	61.25	60.51	-
ธ.ค.	61.31	60.61	-
ม.ค.	61.45	60.77	-
ก.พ.	61.49	60.80	-



ที่มา : กรมส่งเสริมการเกษตร กรมชลประทาน สำนักงานเศรษฐกิจการเกษตร กรมการข้าว GISTDA

ภาพที่ 1 แผนที่ภาพถ่ายดาวเทียมพื้นที่ปลูกข้าว ปี 2559/60 รอบที่ 1



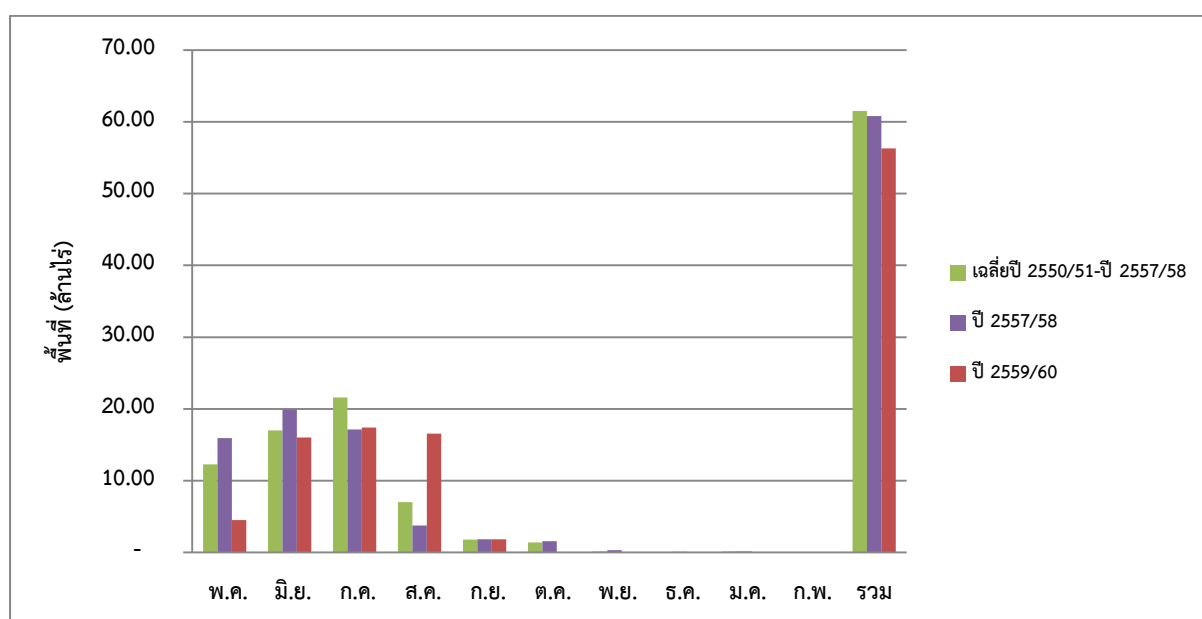
หมายเหตุ: รวมพื้นที่ปลูกข้าวปี 2558/59 รอบที่ 2 ของภาคใต้จำนวน 117,172 ไร่ ในพื้นที่ 5 จังหวัด ได้แก่ สงขลา พัทลุง ปัตตานี ยะลา นราธิวาส

2.2 พื้นที่ปลูกข้าว ปี 2559/60 รอบที่ 1 รายเดือน (ตั้งแต่วันที่ 1 พ.ค. 59 – 15 ก.ย. 59)

ปัจจุบันในปีเพาะปลูก 2559/60 (ตั้งแต่ 1 พฤษภาคม 2559 จนถึง 15 กันยายน 2559) ประเทศไทยมีการปลูกข้าวรอบที่ 1 ไปแล้วทั้งสิ้น 56.30 ล้านไร่ โดยเป็นการปลูกในเดือนพฤษภาคม 4.50 ล้านไร่ เดือนมิถุนายน 16.01 ล้านไร่ เดือนกรกฎาคม 17.40 ล้านไร่ เดือนสิงหาคม 16.56 ล้านไร่ และเดือนกันยายน 1.83 ล้านไร่ หากเปรียบเทียบกับพื้นที่ปลูกเฉลี่ย 8 ปี (ปี 2550/51-ปี 2557/58) และปี 2557/58 จะเห็นได้ว่า ในปีนี้ ชาวนาจะปลูกข้าวในเดือนพฤษภาคมได้น้อย เนื่องจากปริมาณน้ำฝนไม่เพียงพอ แต่กลับมาสามารถปลูกข้าวได้มากในเดือนสิงหาคมเมื่อเปรียบเทียบกับทั้งค่าเฉลี่ย 8 ปี และปี 2557/58

หน่วย : ล้านไร่

เดือน	เฉลี่ย ปี 2550/51-ปี 2557/58	ปี 2557/58	ปี 2559/60
พ.ค.	12.30	15.94	4.50
มิ.ย.	17.00	19.92	16.01
ก.ค.	21.60	17.13	17.40
ส.ค.	7.01	3.77	16.56
ก.ย.	1.79	1.85	1.83
ต.ค.	1.40	1.58	-
พ.ย.	0.16	0.32	-
ธ.ค.	0.05	0.10	-
ม.ค.	0.14	0.16	-
ก.พ.	0.04	0.03	-
รวม	61.49	60.80	56.30

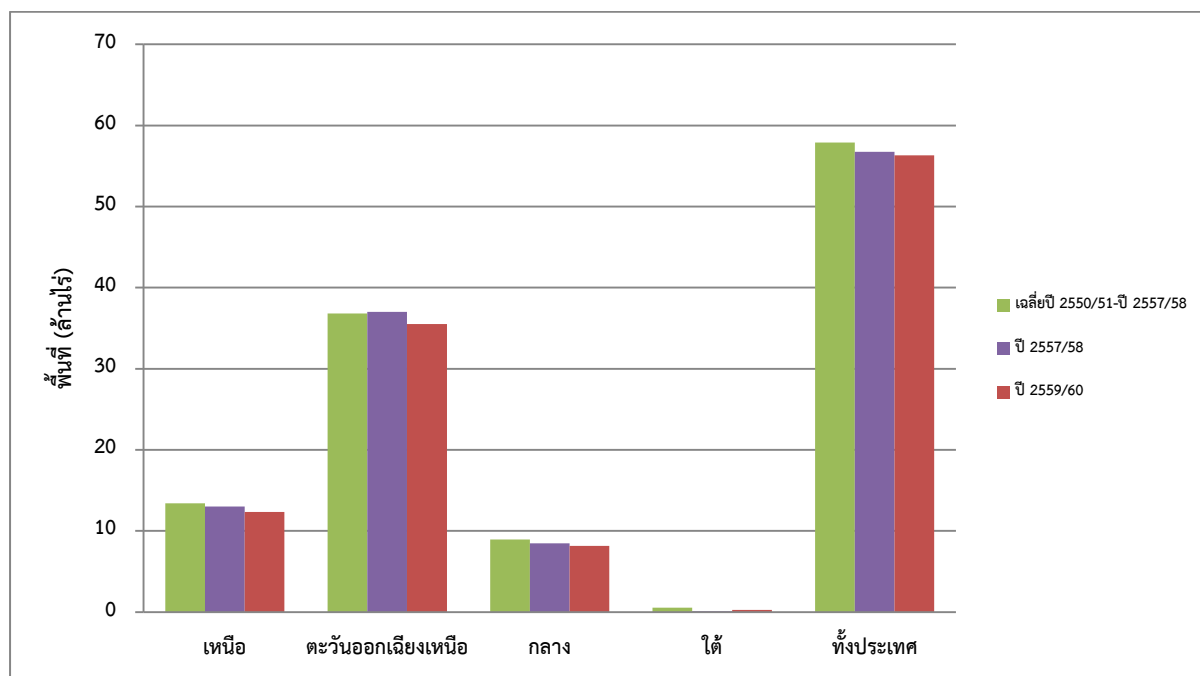


ที่มา : กรมส่งเสริมการเกษตร กรมชลประทาน สำนักงานเศรษฐกิจการเกษตร กรมการข้าว GISTDA

2.3 พื้นที่ปลูกข้าว ปี 2559/60 รอบที่ 1 รายภาค (สะสมตั้งแต่ 1 พ.ค. 59 – 15 ก.ย. 59)

ปัจจุบันในปีเพาะปลูก 2559/60 (ตั้งแต่ 1 พฤษภาคม 2559 จนถึง 15 กันยายน 2559) ประเทศไทยมีการปลูกข้าวรอบที่ 1 ไปแล้วทั้งสิ้น 56.30 ล้านไร่ โดยภาคตะวันออกเฉียงเหนือมีการปลูกมากที่สุด 35.52 ล้านไร่ หรือร้อยละ 63.10 ของพื้นที่ที่มีการปลูกข้าวทั้งประเทศไปแล้ว รองลงมาคือ ภาคเหนือ 12.34 ล้านไร่ ร้อยละ 21.93 ภาคกลาง 8.16 ล้านไร่ ร้อยละ 14.50 และภาคใต้ 0.26 ล้านไร่ ร้อยละ 0.47 ซึ่งเมื่อเปรียบเทียบพื้นที่ปลูกข้าวรายภาคในช่วงเวลาเดียวกันกับค่าเฉลี่ย 8 ปี และ ปี 2557/58 จะเห็นได้ว่าทุกภาคขณะนี้มีพื้นที่การปลูกข้าวดังกล่าวเล็กน้อยเท่านั้น

ภาค	เฉลี่ยปี 2550/51-ปี 2557/58	ปี 2557/58	ปี 2559/60	สัดส่วน(%)
เหนือ	13,397,299	13,026,979	12,347,303	21.93
ตะวันออกเฉียงเหนือ	36,808,403	37,008,676	35,525,989	63.10
กลาง	8,935,296	8,475,185	8,163,471	14.50
ใต้	552,119	94,028	262,176	0.47
ทั้งประเทศ	57,905,791	56,754,728	56,298,939	100.00



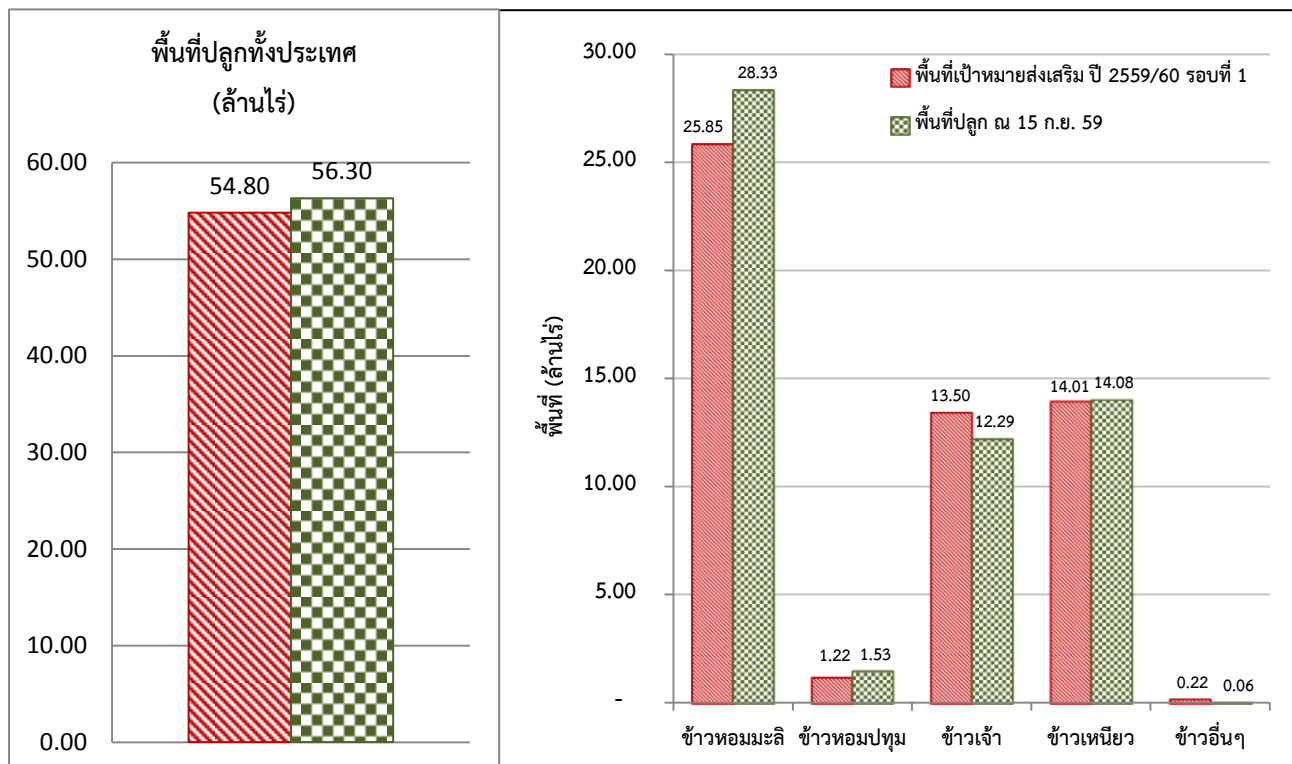
ที่มา : กรมส่งเสริมการเกษตร กรมชลประทาน สำนักงานเศรษฐกิจการเกษตร กรมการข้าว GISTDA

2.4 พื้นที่ปลูกข้าว ปี 2559/60 รอบที่ 1 รายชนิดข้าว (สะสมตั้งแต่ 1 พ.ค. 59 – 15 ก.ย. 59)

ปัจจุบันในปีเพาะปลูก 2559/60 (ตั้งแต่ 1 พฤษภาคม 2559 จนถึง 15 กันยายน 2559) ประเทศไทยมีการปลูกข้าวรอบที่ 1 ไปแล้วทั้งสิ้น 56.30 ล้านไร่ โดยเป็นพื้นที่ปลูกข้าวหอมมะลิมากที่สุด 28.33 ล้านไร่ หรือร้อยละ 50.32 ของพื้นที่ที่มีการปลูกข้าวทั้งประเทศไปแล้ว รองลงมาคือ ข้าวเหนียว 14.87 ล้านไร่ ร้อยละ 25.02 ข้าวเจ้า 12.29 ล้านไร่ ร้อยละ 21.83 ข้าวหอมปทุม 1.53 ล้านไร่ ร้อยละ 2.72 และข้าวอื่นๆ (ข้าวสีและข้าวอินทรีย์) 0.06 ล้านไร่ ร้อยละ 0.11 โดยสรุปจะเห็นได้ว่าพื้นที่ปลูกข้าวมากกว่าพื้นที่เป้าหมายส่งเสริมการปลูกข้าว ปี 2559/60 รอบที่ 1 ประมาณ 1.50 ล้านไร่ คิดเป็นร้อยละ 2.74 ของพื้นที่เป้าหมายส่งเสริมฯ

หน่วย:ไร่

ชนิดข้าว	ภาคเหนือ	ภาคตะวันออกเฉียงเหนือ	ภาคกลาง	ภาคใต้	ทั่วประเทศ
ข้าวหอมมะลิ	3,423,395	23,606,212	1,288,061	12,589	28,330,257
ข้าวหอมปทุม	398,270	14,531	1,086,688	31,903	1,531,392
ข้าวเจ้า	5,759,783	565,285	5,752,270	213,094	12,290,432
ข้าวเหนียว	2,746,971	11,311,149	26,599	106	14,084,825
ข้าวอื่นๆ (ข้าวสีและข้าวอินทรีย์)	18,884	28,812	9,853	4,484	62,033
ทั่วประเทศ	12,347,303	35,525,989	8,163,471	262,176	56,298,939

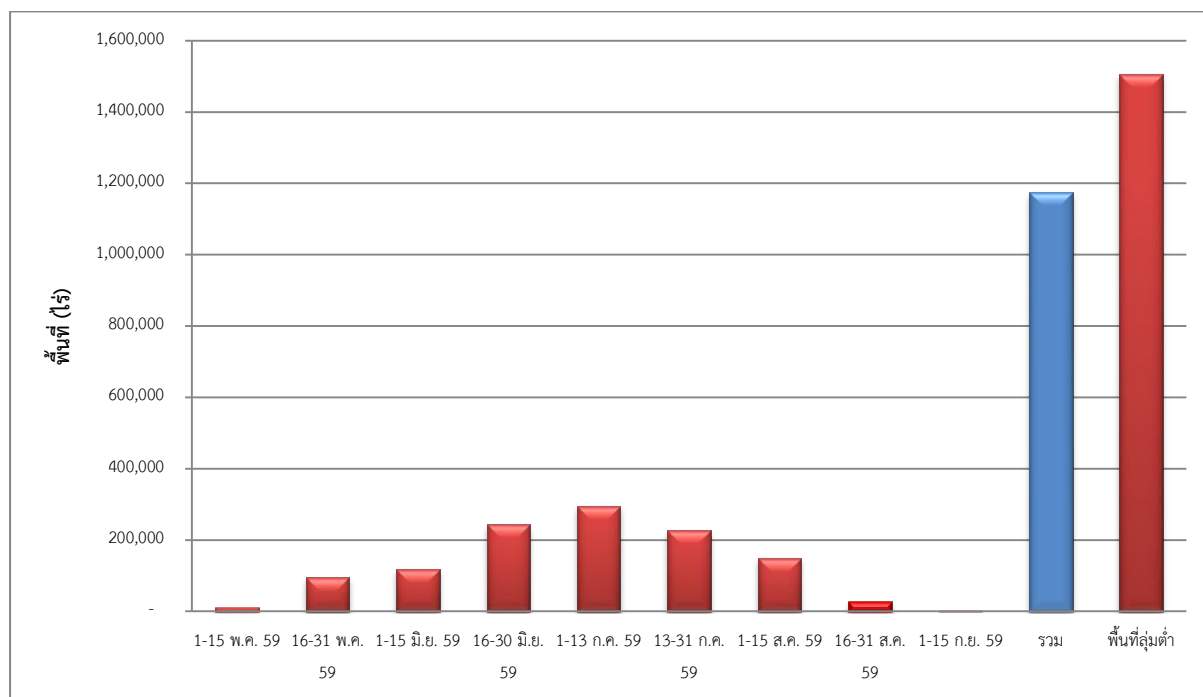


ที่มา : กรมส่งเสริมการเกษตร กรมชลประทาน สำนักงานเศรษฐกิจการเกษตร กรมการข้าว GISTDA

2.5 พื้นที่ปลูกข้าวในที่ลุ่มต่ำเขตชลประทาน ปี 2559/60 รอบที่ 1 (ตั้งแต่ 1 พ.ค. 59 - 15 ก.ย. 59)

ปี 2559/60 จังหวัดที่อยู่ในเขตพื้นที่ลุ่มต่ำในเขตชลประทาน 18 จังหวัด มีการปลูกข้าวรอบที่ 1 ไปแล้ว 1.17 ล้านไร่ คิดเป็นร้อยละ 77.92 ของพื้นที่ลุ่มต่ำ (1,507,282 ไร่) โดยมีการปลูกข้าวในช่วงวันที่ 1 - 13 กรกฎาคม 2559 มากที่สุด 295,869 ไร่

ช่วงเวลาปลูก	พื้นที่(ไร่)
1-15 พ.ค. 59	12,062
16-31 พ.ค. 59	95,238
1-15 มิ.ย. 59	119,686
16-30 มิ.ย. 59	243,671
1-13 ก.ค. 59	295,869
14-31 ก.ค. 59	227,447
1-15 ส.ค. 59	149,839
16-31 ส.ค. 59	28,736
1-15 ก.ย. 59	1,864
รวม	1,174,412



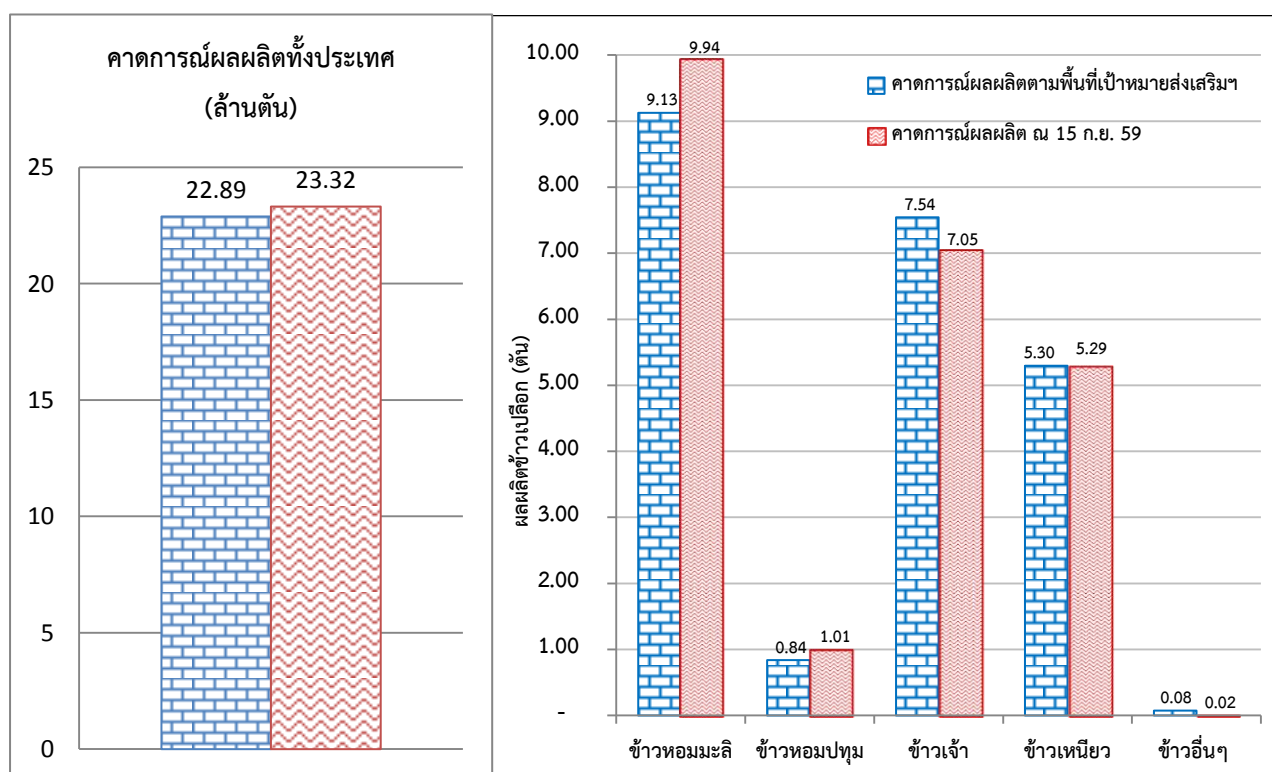
ที่มา : กรมส่งเสริมการเกษตร กรมชลประทาน สำนักงานเศรษฐกิจการเกษตร กรมการข้าว GISTDA

2.6 คาดการณ์ผลผลิตข้าว ปี 2559/60 รอบที่ 1 รายชนิดข้าว (สะสมตั้งแต่ 1 พ.ค. 59 – 15 ก.ย. 59)

ในปีเพาะปลูก 2559/60 (ตั้งแต่ 1 พฤษภาคม 2559 จนถึง 15 กันยายน 2559) คาดการณ์ว่าจะมีผลผลิตข้าวเปลือก ประมาณ 23.32 ล้านตัน โดยเป็นผลผลิตข้าวหอมมะลิมากที่สุด 9.94 ล้านตัน หรือร้อยละ 42.61 ของผลผลิตที่คาดการณ์ตามพื้นที่ปลูกไปแล้ว รองลงมาคือ ข้าวเจ้า 7.05 ล้านตัน ร้อยละ 30.24 ข้าวเหนียว 5.29 ล้านตัน ร้อยละ 22.69 ข้าวหอมปทุม 1.01 ล้านตัน ร้อยละ 4.35 และข้าวอื่นๆ 0.02 ล้านตัน ร้อยละ 0.10 โดยสรุปจะเห็นได้ว่าผลผลิตข้าวในพื้นที่ปลูกข้าวไปนั้นมากกว่าผลผลิตข้าวที่คาดการณ์ไว้ตามพื้นที่เป้าหมายส่งเสริมการปลูกข้าว ปี 2559/60 รอบที่ 1 (22.89 ล้านตัน) ประมาณ 0.43 ล้านตัน คิดเป็นร้อยละ 1.88 ของผลผลิตข้าวที่คาดการณ์ไว้ตามพื้นที่เป้าหมายส่งเสริมฯ

หน่วย:ตัน

ชนิดข้าว	ภาคเหนือ	ภาคตะวันออกเฉียงเหนือ	ภาคกลาง	ภาคใต้	ทั่วประเทศ
ข้าวหอมมะลิ	1,708,224	7,777,646	447,494	4,035	9,937,399
ข้าวหอมปทุม	257,827	5,881	737,119	14,027	1,014,854
ข้าวเจ้า	3,216,664	197,049	3,549,393	88,750	7,051,856
ข้าวเหนียว	1,576,781	3,703,197	10,988	46	5,291,012
ข้าวอื่นๆ (ข้าวสีและข้าวอินทรีย์)	9,440	9,323	4,160	1,345	24,268
ทั่วประเทศ	6,768,936	11,693,096	4,749,154	108,203	23,319,389



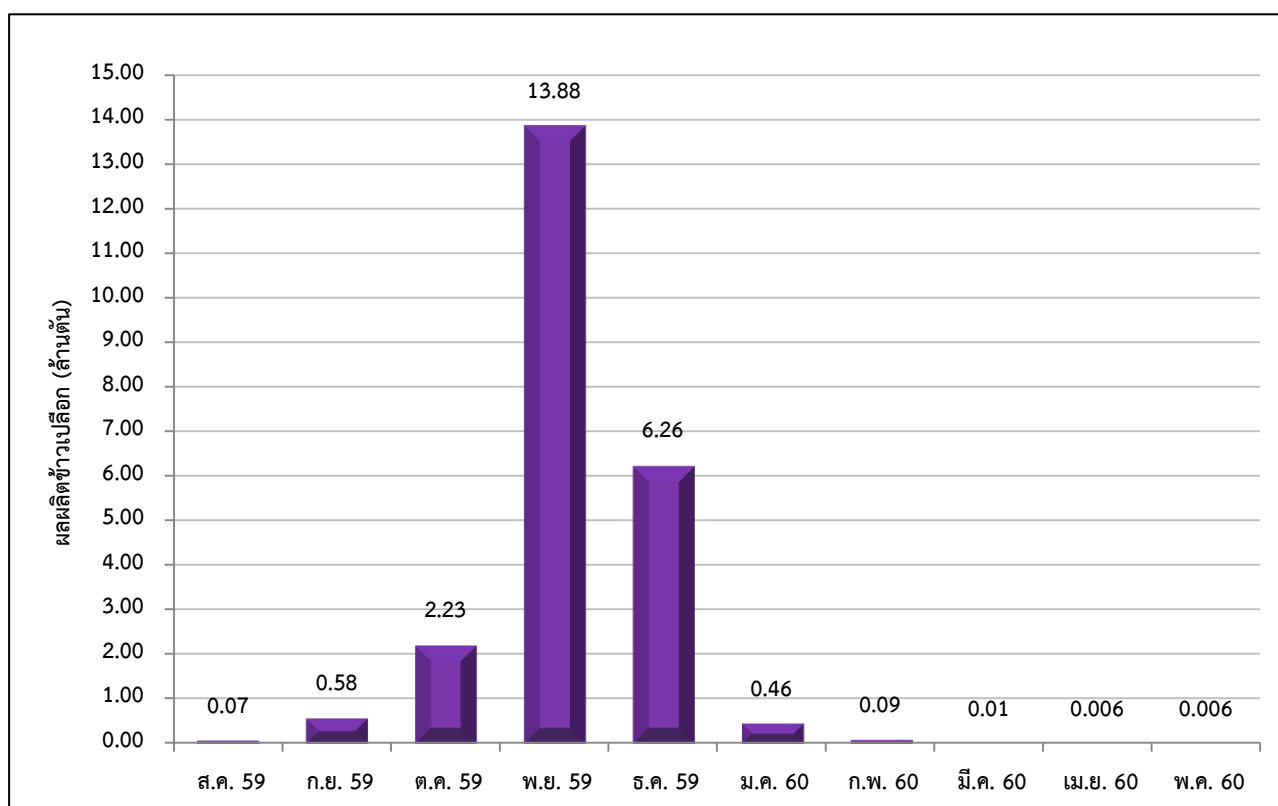
ที่มา : กรมส่งเสริมการเกษตร กรมชลประทาน สำนักงานเศรษฐกิจการเกษตร กรมการข้าว GISTDA

2.7 คาดการณ์ผลผลิตข้าว ปี 2559/60 รอบที่ 1 รายเดือน

ในปีเพาะปลูก 2559/60 รอบที่ 1 คาดการณ์ว่าจะมีพื้นที่ปลูกข้าวทั้งหมด 56.50 ล้านไร่ (ปัจจุบันปลูกไปแล้ว 56.30 ล้านไร่) คาดว่าจะได้ผลผลิตทั้งหมดประมาณ 23.61 ล้านตันข้าวเปลือก (มากกว่าเป้าหมาย 0.72 ล้านตัน) แบ่งเป็นข้าวไวต่อช่วงแสง 14.98 ล้านตัน และข้าวไม่ไวต่อช่วงแสง 8.63 ล้านตัน โดยจะเริ่ม มีผลผลิตออกสู่ตลาดตั้งแต่เดือนสิงหาคม 2559 ถึง พฤษภาคม 2560 ซึ่งจะออกมากที่สุดในช่วงเดือนพฤศจิกายน 2559 ปริมาณ 13.88 ล้านตัน หรือร้อยละ 58.79 ของผลผลิตทั้งหมด

หน่วย: ล้านตันข้าวเปลือก

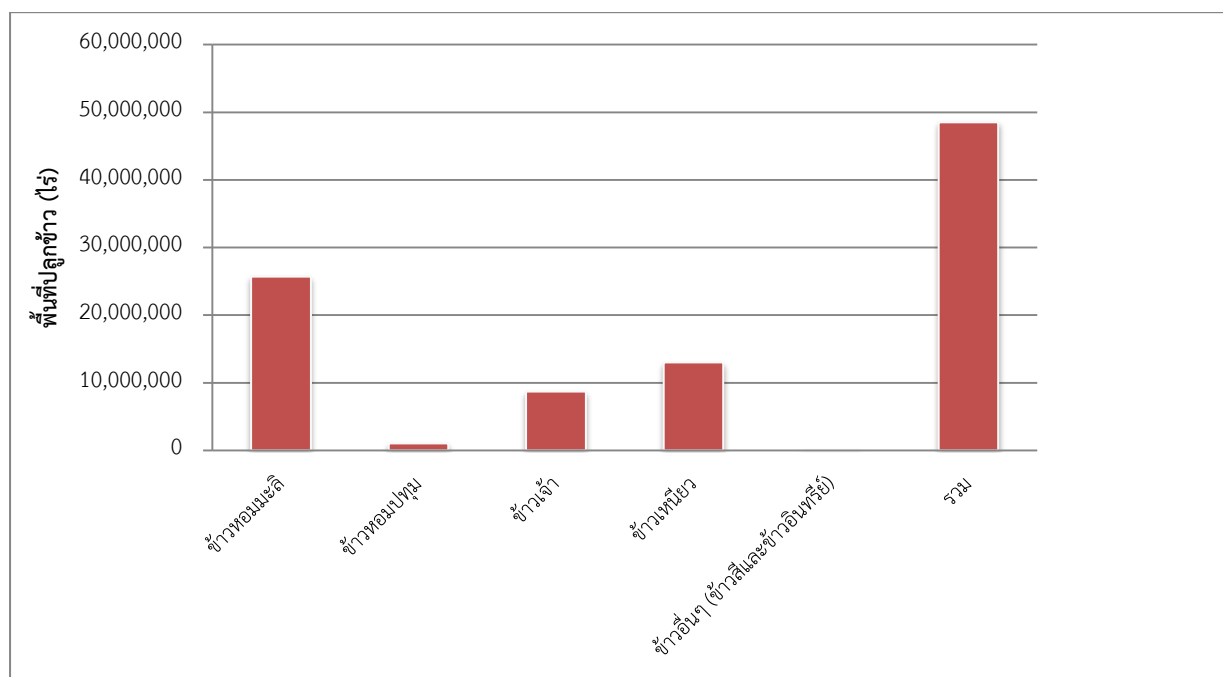
ผลผลิต (ล้านตัน)	ส.ค. 59	ก.ย. 59	ต.ค. 59	พ.ย. 59	ธ.ค. 59	ม.ค. 60	ก.พ. 60	มี.ค. 60	เม.ย. 60	พ.ค. 60	รวมทั้งหมด
ข้าวไวต่อช่วงแสง		0.01	0.45	11.23	3.15	0.13					14.98
สัดส่วน (%)		0.10	3.00	75.00	20.97	0.90					100.00
ข้าวไม่ไวต่อช่วงแสง	0.07	0.57	1.78	2.64	3.12	0.33	0.09	0.01	0.01	0.01	8.63
สัดส่วน (%)	0.84	6.60	20.64	30.63	36.12	3.79	1.10	0.15	0.07	0.07	100.00
รวมทั้งหมด	0.07	0.58	2.23	13.88	6.26	0.46	0.09	0.01	0.006	0.006	23.61
สัดส่วน (%)	0.31	2.48	9.45	58.77	26.53	1.96	0.40	0.05	0.03	0.02	100.00



2.8 ผลการขึ้นทะเบียนเกษตรกรผู้ปลูกข้าว ปี 2559/60 รอบที่ 1 (สะสมตั้งแต่ 1 พ.ค. 59 – 15 ก.ย. 59)

ปัจจุบัน (ตั้งแต่ 1 พ.ค. 59 - 15 ก.ย. 59) ทั้งประเทศมีเกษตรกรขึ้นทะเบียนแล้ว 3,741,346 ราย พื้นที่ 48,495,315 ไร่ โดยเกษตรกรขึ้นทะเบียนปลูกข้าวหอมมะลิมากที่สุด 1,907,678 ราย พื้นที่ 25,702,082 ไร่ หรือคิดเป็นร้อยละ 53.00 รองลงมาคือ ข้าวเหนียว 1,567,813 ราย พื้นที่ 12,993,628 ไร่ คิดเป็นร้อยละ 26.79 ข้าวเจ้า 438,769 ราย พื้นที่ 8,700,688 ไร่ คิดเป็นร้อยละ 17.94 ข้าวหอมปทุม 61,889 ราย พื้นที่ 1,049,794 ไร่ คิดเป็นร้อยละ 2.16 และข้าวอื่นๆ (ข้าวสีและข้าวอินทรีย์) 6,285 ราย พื้นที่ 49,123 ไร่ คิดเป็นร้อยละ 0.10

กลุ่มพันธุ์ข้าว	เกษตรกร (ครัวเรือน)	สัดส่วน (%)	พื้นที่ปลูก (ไร่)	สัดส่วน (%)
1. ข้าวหอมมะลิ	1,907,678	47.90	25,702,082	53.00
2. ข้าวหอมปทุม	61,889	1.55	1,049,794	2.16
3. ข้าวเจ้า	438,769	11.02	8,700,688	17.94
4. ข้าวเหนียว	1,567,813	39.37	12,993,628	26.79
5. ข้าวอื่นๆ (ข้าวสีและข้าวอินทรีย์)	6,285	0.16	49,123	0.10
รวม	3,741,346	100.00	48,495,315	100.00



ที่มา : กรมส่งเสริมการเกษตร

3. สถานการณ์การตลาดข้าว

3.1. ราคาข้าวเปลือก

ราคาข้าวเปลือก ณ จุดรับซื้อ แหล่งผลิต ที่ความชื้น 15% ในเดือนสิงหาคม 2559 มีดังนี้

ราคาข้าวเปลือกหอมมะลิ ต้นละ 11,270 บาท ต่ำกว่าราคาเฉลี่ย 7 ปี ปี 2552-2558 (ต้นละ 14,589 บาท) และต่ำกว่า ปี 2558 (ต้นละ 13,348 บาท) ในช่วงเวลาเดียวกัน

ราคาข้าวเปลือกหอมปทุม ต้นละ 10,366 บาท ต่ำกว่าราคาเฉลี่ย 2 ปี ปี 2557-2558 (ต้นละ 10,173 บาท) และสูงกว่า ปี 2558 (ต้นละ 11,500 บาท) ในช่วงเวลาเดียวกัน

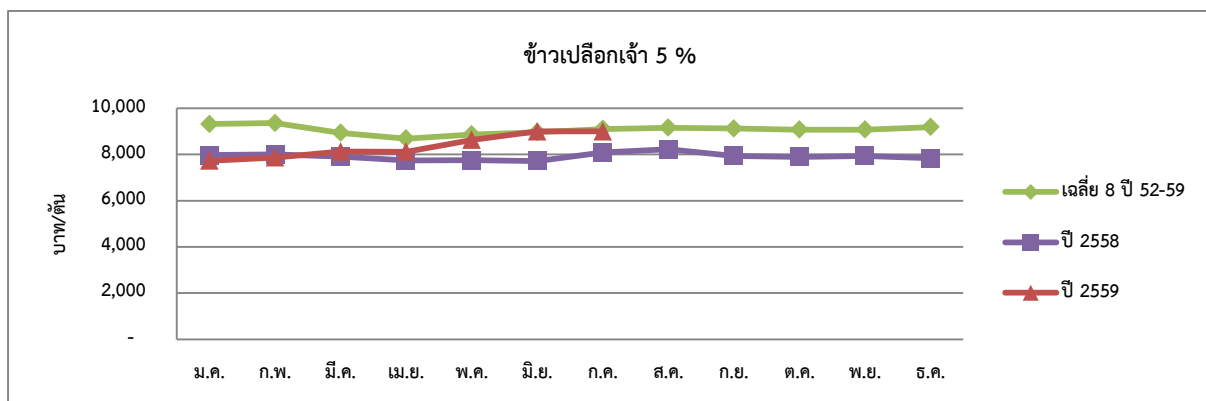
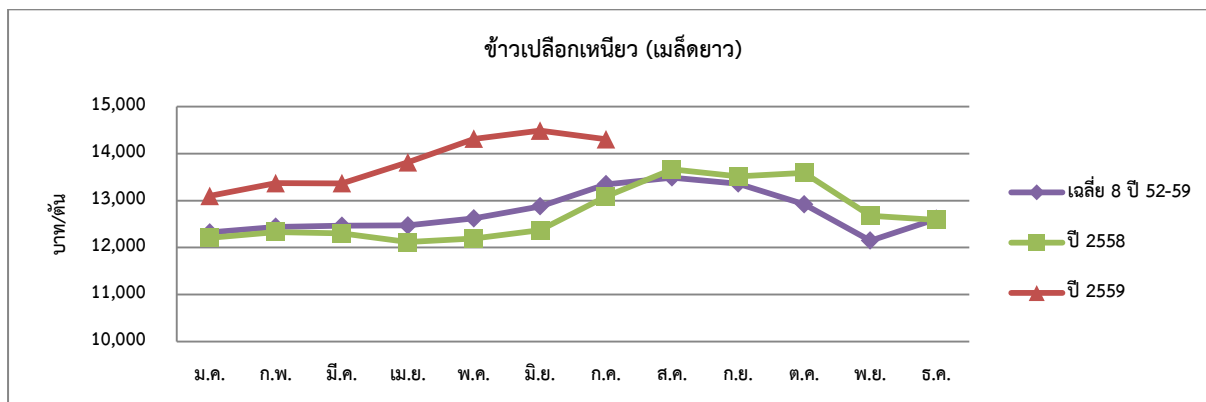
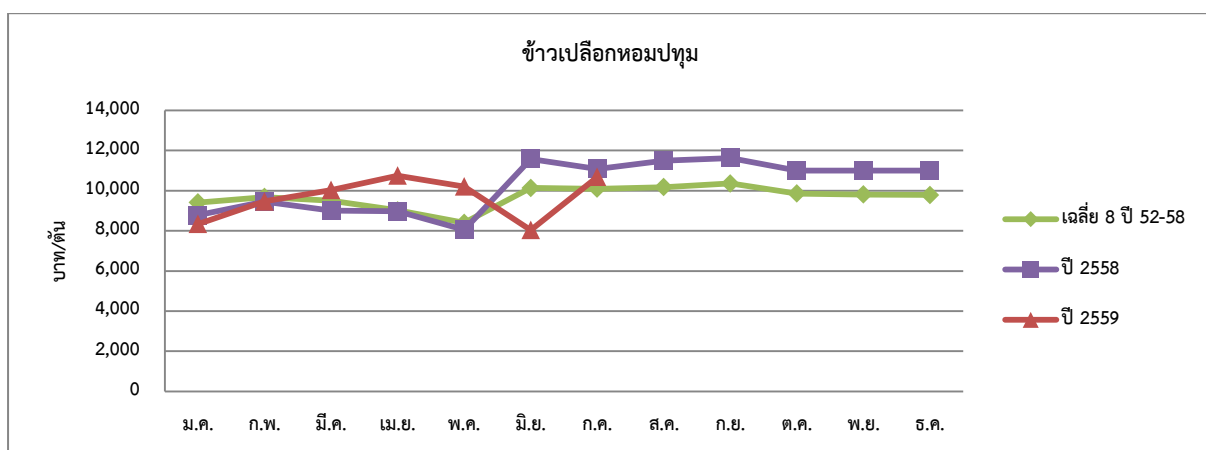
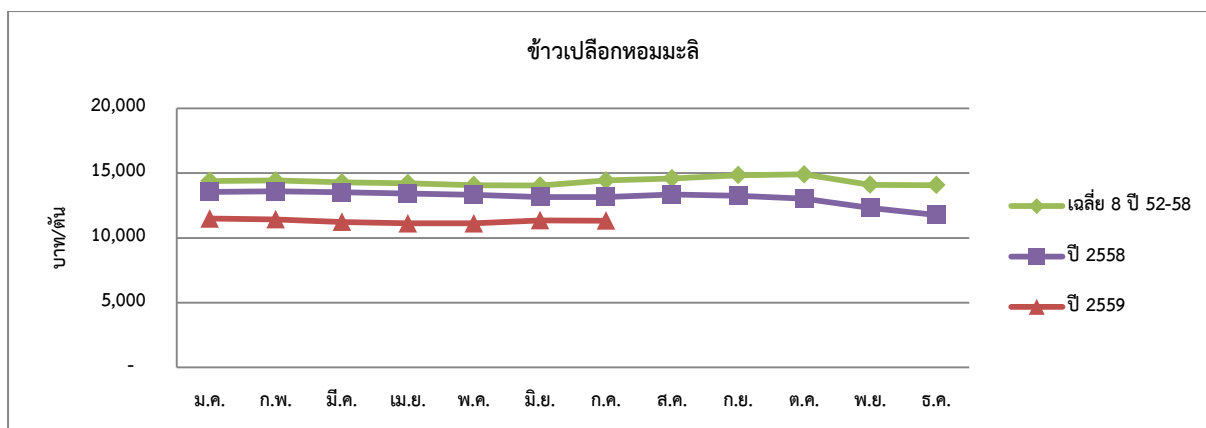
ราคาข้าวเปลือกเหนียว ต้นละ 14,445 บาท สูงกว่าราคาเฉลี่ย 7 ปี ปี 2552-2558 (ต้นละ 13,490 บาท) และสูงกว่า ปี 2558 (ต้นละ 13,666 บาท) ในช่วงเวลาเดียวกัน

ราคาข้าวเปลือกเจ้า 5% ต้นละ 8,802 บาท ต่ำกว่าราคาเฉลี่ย 7 ปี ปี 2552-2558 (ต้นละ 9,156 บาท) และสูงกว่า ปี 2558 (ต้นละ 8,224 บาท) ในช่วงเวลาเดียวกัน

รายการ	ม.ค.	ก.พ.	มี.ค.	เม.ย.	พ.ค.	มิ.ย.	ก.ค.	ส.ค.	ก.ย.	ต.ค.	พ.ย.	ธ.ค.	เฉลี่ย
ข้าวเปลือกหอมมะลิ													
เฉลี่ยปี 52-58	14,400	14,437	14,283	14,221	14,069	14,042	14,431	14,589	14,838	14,896	14,097	14,068	14,364
ปี 2558	13,560	13,590	13,519	13,425	13,331	13,162	13,157	13,348	13,253	13,027	12,307	11,763	13,120
ปี 2559	11,485	11,431	11,230	11,124	11,124	11,355	11,326	11,270					11,293
ข้าวเปลือกหอมปทุม													
เฉลี่ยปี 57-58	9,414	9,682	9,506	9,017	8,400	10,134	10,095	10,173	10,363	9,861	9,810	9,787	9,687
ปี 2558	8,780	9,458	9,000	8,978	8,050	11,580	11,083	11,500	11,625	11,000	11,000	11,000	10,255
ปี 2559	8,340	9,465	10,031	10,750	10,208	8,040	10,686	10,366					11,230
ข้าวเปลือกเหนียว (เมล็ดยาว)													
เฉลี่ยปี 52-58	12,322	12,442	12,466	12,470	12,622	12,877	13,346	13,490	13,361	12,919	12,147	12,610	12,756
ปี 2558	12,206	12,333	12,301	12,118	12,194	12,370	13,088	13,666	13,517	13,592	12,677	12,589	12,721
ปี 2559	13,097	13,370	13,367	13,813	14,314	14,488	14,305	14,445					13,900
ข้าวเปลือกเจ้า 5%													
เฉลี่ยปี 52-58	9,315	9,356	8,939	8,684	8,865	8,961	9,103	9,156	9,126	9,075	9,073	9,189	9,070
ปี 2558	7,970	8,000	7,905	7,741	7,750	7,715	8,089	8,224	7,934	7,898	7,934	7,834	7,916
ปี 2559	7,730	7,867	8,125	8,119	8,633	9,000	9,000	8,802					8,410

ที่มา : กรมการค้าภายใน (ราคาข้าวเปลือกหอมมะลิ ข้าวเปลือกเหนียว และข้าวเปลือกเจ้า 5%)

กรมการค้าข้าว (ราคาข้าวเปลือกหอมปทุม)



ที่มา : กรมการค้าภายใน (ราคาข้าวเปลือกหอมมะลิ ข้าวเปลือกเหนียว และข้าวเปลือกเจ้า 5%)
กรมการค้าข้าว (ราคาข้าวเปลือกหอมปทุม)

ภาคผนวก

ตารางที่ 1 สถานการณ์การเพาะปลูกข้าว ปี 2559/60 รอบที่ 1 (ข้อมูลสะสม ตั้งแต่ 1 พ.ค. 59 – 15 ก.ย. 59)

ที่	ภาค/จังหวัด	พื้นที่ปลูก (ไร่)	พื้นที่เก็บเกี่ยว (ไร่)
รวมทั้งประเทศ		56,298,939	
	ในเขตชลประทาน	14,583,690	393,116
	นอกเขตชลประทาน	41,715,249	
ภาคเหนือ		12,347,303	
	ในเขตชลประทาน	4,431,607	41,874
	นอกเขตชลประทาน	7,915,696	
ภาคตะวันออกเฉียงเหนือ		35,525,989	
	ในเขตชลประทาน	3,325,261	
	นอกเขตชลประทาน	32,200,728	
ภาคกลาง		8,163,471	
	ในเขตชลประทาน	6,706,810	346,359
	นอกเขตชลประทาน	1,456,661	
ภาคใต้		262,176	
	ในเขตชลประทาน	120,012	4,883
	นอกเขตชลประทาน	142,164	
ภาคเหนือ			
1	เชียงราย	1,108,610	
	ในเขตชลประทาน	337,993	
	นอกเขตชลประทาน	770,617	
2	พะเยา	556,115	
	ในเขตชลประทาน	133,180	
	นอกเขตชลประทาน	422,935	
3	ลำปาง	413,298	
	ในเขตชลประทาน	227,941	
	นอกเขตชลประทาน	185,357	
4	ลำพูน	99,785	
	ในเขตชลประทาน	36,592	
	นอกเขตชลประทาน	63,193	
5	เชียงใหม่	428,727	
	ในเขตชลประทาน	221,608	
	นอกเขตชลประทาน	207,119	
6	แม่ฮ่องสอน	107,807	
	ในเขตชลประทาน	6,594	
	นอกเขตชลประทาน	101,213	
7	ตาก	195,403	
	ในเขตชลประทาน	6,230	
	นอกเขตชลประทาน	189,173	

ที่	ภาค/จังหวัด	พื้นที่ปลูก (ไร่)	พื้นที่เก็บเกี่ยว (ไร่)
8	กำแพงเพชร	1,095,244	
	ในเขตชลประทาน	753,767	1,332
	นอกเขตชลประทาน	341,477	
9	สุโขทัย	900,834	
	ในเขตชลประทาน	362,489	20,471
	นอกเขตชลประทาน	538,345	
10	แพร่	304,194	
	ในเขตชลประทาน	236,678	
	นอกเขตชลประทาน	67,516	
11	น่าน	203,073	
	ในเขตชลประทาน	42,032	
	นอกเขตชลประทาน	161,041	
12	อุดรดิตถ์	528,636	
	ในเขตชลประทาน	105,340	
	นอกเขตชลประทาน	423,296	
13	พิษณุโลก	1,229,953	
	ในเขตชลประทาน	669,466	6,844
	นอกเขตชลประทาน	560,487	
14	พิจิตร	1,569,620	
	ในเขตชลประทาน	538,238	8,234
	นอกเขตชลประทาน	1,031,382	
15	นครสวรรค์	2,208,088	
	ในเขตชลประทาน	467,333	2,593
	นอกเขตชลประทาน	1,740,755	
16	อุทัยธานี	482,205	
	ในเขตชลประทาน	147,152	
	นอกเขตชลประทาน	335,053	
17	เพชรบูรณ์	915,711	
	ในเขตชลประทาน	138,974	2,400
	นอกเขตชลประทาน	776,737	
ภาคตะวันออกเฉียงเหนือ			
18	เลย	367,415	
	ในเขตชลประทาน	10,626	
	นอกเขตชลประทาน	356,789	
19	หนองบัวลำภู	597,186	
	ในเขตชลประทาน	0	
	นอกเขตชลประทาน	597,186	
20	อุดรธานี	1,735,618	
	ในเขตชลประทาน	128,613	
	นอกเขตชลประทาน	1,607,005	

ที่	ภาค/จังหวัด	พื้นที่ปลูก (ไร่)	พื้นที่เก็บเกี่ยว (ไร่)
21	หนองคาย	546,340	
	ในเขตชลประทาน	100,600	
	นอกเขตชลประทาน	445,740	
22	บึงกาฬ	476,663	
	ในเขตชลประทาน	1,306	
	นอกเขตชลประทาน	475,357	
23	สกลนคร	2,057,371	
	ในเขตชลประทาน	325,596	
	นอกเขตชลประทาน	1,731,775	
24	นครพนม	1,317,138	
	ในเขตชลประทาน	96,053	
	นอกเขตชลประทาน	1,221,085	
25	มุกดาหาร	497,794	
	ในเขตชลประทาน	30,952	
	นอกเขตชลประทาน	466,842	
26	ยโสธร	1,288,390	
	ในเขตชลประทาน	126,294	
	นอกเขตชลประทาน	1,162,096	
27	อำนาจเจริญ	999,739	
	ในเขตชลประทาน	31,584	
	นอกเขตชลประทาน	968,155	
28	อุบลราชธานี	3,917,520	
	ในเขตชลประทาน	283,742	
	นอกเขตชลประทาน	3,633,778	
29	ศรีสะเกษ	2,919,668	
	ในเขตชลประทาน	208,279	
	นอกเขตชลประทาน	2,711,389	
30	สุรินทร์	2,898,416	
	ในเขตชลประทาน	110,856	
	นอกเขตชลประทาน	2,787,560	
31	บุรีรัมย์	2,784,625	
	ในเขตชลประทาน	235,010	
	นอกเขตชลประทาน	2,549,615	
32	มหาสารคาม	1,916,986	
	ในเขตชลประทาน	235,134	
	นอกเขตชลประทาน	1,681,852	
33	ร้อยเอ็ด	2,893,235	
	ในเขตชลประทาน	155,679	
	นอกเขตชลประทาน	2,737,556	

ที่	ภาค/จังหวัด	พื้นที่ปลูก (ไร่)	พื้นที่เก็บเกี่ยว (ไร่)
34	กาฬสินธุ์	1,366,044	
	ในเขตชลประทาน	372,753	
	นอกเขตชลประทาน	993,291	
35	ขอนแก่น	2,110,904	
	ในเขตชลประทาน	166,913	
	นอกเขตชลประทาน	1,943,991	
36	ชัยภูมิ	1,492,611	
	ในเขตชลประทาน	112,622	
	นอกเขตชลประทาน	1,379,989	
37	นครราชสีมา	3,342,326	
	ในเขตชลประทาน	592,649	
	นอกเขตชลประทาน	2,749,677	
ภาคกลาง			
38	สระบุรี	392,861	
	ในเขตชลประทาน	338,403	130
	นอกเขตชลประทาน	54,458	
39	ลพบุรี	663,818	
	ในเขตชลประทาน	475,223	320
	นอกเขตชลประทาน	188,595	
40	สิงห์บุรี	323,302	
	ในเขตชลประทาน	323,302	901
	นอกเขตชลประทาน	0	
41	ชัยนาท	665,817	
	ในเขตชลประทาน	647,452	16,919
	นอกเขตชลประทาน	18,365	
42	สุพรรณบุรี	1,087,169	
	ในเขตชลประทาน	1,080,662	73,410
	นอกเขตชลประทาน	6,507	
43	อ่างทอง	250,201	
	ในเขตชลประทาน	250,201	590
	นอกเขตชลประทาน	0	
44	พระนครศรีอยุธยา	704,933	
	ในเขตชลประทาน	704,933	96,686
	นอกเขตชลประทาน	0	
45	นนทบุรี	92,210	
	ในเขตชลประทาน	92,210	1,070
	นอกเขตชลประทาน	0	
46	กรุงเทพมหานคร	110,093	
	ในเขตชลประทาน	110,093	6,425
	นอกเขตชลประทาน	0	

ที่	ภาค/จังหวัด	พื้นที่ปลูก (ไร่)	พื้นที่เก็บเกี่ยว (ไร่)
47	ปทุมธานี	289,821	
	ในเขตชลประทาน	289,821	7,405
	นอกเขตชลประทาน	0	
48	นครนายก	468,610	
	ในเขตชลประทาน	362,304	7,161
	นอกเขตชลประทาน	106,306	
49	ปราจีนบุรี	525,405	
	ในเขตชลประทาน	270,411	85,117
	นอกเขตชลประทาน	254,994	
50	ฉะเชิงเทรา	586,278	
	ในเขตชลประทาน	491,382	15,032
	นอกเขตชลประทาน	94,896	
51	สระแก้ว	562,869	
	ในเขตชลประทาน	45,036	
	นอกเขตชลประทาน	517,833	
52	จันทบุรี	16,181	
	ในเขตชลประทาน	0	
	นอกเขตชลประทาน	16,181	
53	ตราด	32,768	
	ในเขตชลประทาน	19,957	
	นอกเขตชลประทาน	12,811	
54	ระยอง	39,531	
	ในเขตชลประทาน	2,320	
	นอกเขตชลประทาน	37,211	
55	ชลบุรี	79,168	
	ในเขตชลประทาน	34,240	5,500
	นอกเขตชลประทาน	44,928	
56	สมุทรปราการ	25,705	
	ในเขตชลประทาน	25,705	
	นอกเขตชลประทาน	0	
57	สมุทรสาคร	7,598	
	ในเขตชลประทาน	7,598	
	นอกเขตชลประทาน	0	
58	นครปฐม	341,431	
	ในเขตชลประทาน	341,431	28,212
	นอกเขตชลประทาน	0	
59	กาญจนบุรี	214,134	
	ในเขตชลประทาน	194,449	
	นอกเขตชลประทาน	19,685	

ที่	ภาค/จังหวัด	พื้นที่ปลูก (ไร่)	พื้นที่เก็บเกี่ยว (ไร่)
60	ราชบุรี	330,227	
	ในเขตชลประทาน	292,065	
	นอกเขตชลประทาน	38,162	
61	สมุทรสงคราม	4,850	
	ในเขตชลประทาน	4,850	
	นอกเขตชลประทาน	0	
62	เพชรบุรี	340,932	
	ในเขตชลประทาน	297,670	1,481
	นอกเขตชลประทาน	43,262	
63	ประจวบคีรีขันธ์	7,559	
	ในเขตชลประทาน	5,092	
	นอกเขตชลประทาน	2,467	
ภาคใต้			
64	ชุมพร	9,893	
	ในเขตชลประทาน	0	
	นอกเขตชลประทาน	9,893	
65	ระนอง	1,661	
	ในเขตชลประทาน	0	
	นอกเขตชลประทาน	1,661	
66	สุราษฎร์ธานี	8,458	
	ในเขตชลประทาน	4,886	2,603
	นอกเขตชลประทาน	3,572	
67	พังงา	815	
	ในเขตชลประทาน	0	
	นอกเขตชลประทาน	815	
68	ภูเก็ต	394	
	ในเขตชลประทาน	0	
	นอกเขตชลประทาน	394	
69	กระบี่	2,054	
	ในเขตชลประทาน	0	
	นอกเขตชลประทาน	2,054	
70	ตรัง	17,627	
	ในเขตชลประทาน	13,263	2,280
	นอกเขตชลประทาน	4,364	
71	นครศรีธรรมราช	139,395	
	ในเขตชลประทาน	101,863	
	นอกเขตชลประทาน	37,532	
72	พัทลุง	31,191	
	ในเขตชลประทาน	0	
	นอกเขตชลประทาน	31,191	

ที่	ภาค/จังหวัด	พื้นที่ปลูก (ไร่)	พื้นที่เก็บเกี่ยว (ไร่)
73	สงขลา	4,898	
	ในเขตชลประทาน	0	
	นอกเขตชลประทาน	4,898	
74	สตูล	34,097	
	ในเขตชลประทาน	0	
	นอกเขตชลประทาน	34,097	
75	ปัตตานี	9,702	
	ในเขตชลประทาน	0	
	นอกเขตชลประทาน	9,702	
76	ยะลา	1,394	
	ในเขตชลประทาน	0	
	นอกเขตชลประทาน	1,394	
77	นราธิวาส	597	
	ในเขตชลประทาน	0	
	นอกเขตชลประทาน	597	

ที่มา : สำนักงานเศรษฐกิจการเกษตร กรมชลประทาน กรมส่งเสริมการเกษตร กรมการข้าว GISTDA

ตารางที่ 2 สถานการณ์การเพาะปลูกข้าวในพื้นที่ลุ่มต่ำในเขตชลประทาน ปี 2559/60 รอบที่ 1

(ข้อมูลสะสม ตั้งแต่ 1 พ.ค. 59 – 15 ก.ย. 59)

ที่	ภาค/จังหวัด	พื้นที่ คาดการณ์ปลูก (ไร่)	ปลูก		เก็บเกี่ยว	
			พื้นที่ (ไร่)	ร้อยละของพื้นที่ คาดการณ์ปลูก (%)	พื้นที่ (ไร่)	ร้อยละของ พื้นที่ปลูก (%)
รวมทั้งประเทศ		1,507,282	1,174,412	77.92		
ภาคเหนือ		289,169	287,664	99.48		
1	สุโขทัย	78,730	78,730	100.00		
2	พิษณุโลก	151,768	150,845	99.39		
3	พิจิตร	44,498	43,916	98.69		
4	นครสวรรค์	14,173	14,173	100.00		
ภาคกลาง		1,218,113	886,748	72.80		
5	สระบุรี	30,497	14,250	46.73		
6	ลพบุรี	101,444	75,996	74.91		
7	สิงห์บุรี	33,068	33,068	100.00		
8	ชัยนาท	25,630	24,148	94.22		
9	สุพรรณบุรี	287,452	176,174	61.29		
10	อ่างทอง	255	255	100.00		
11	พระนครศรีอยุธยา	470,926	294,175	62.47		
12	นนทบุรี	15,878	15,718	98.99		
13	กรุงเทพมหานคร	7,863	7,863	100.00		
14	ปทุมธานี	27,106	27,106	100.00		
15	นครนายก	31,833	31,833	100.00		
16	ฉะเชิงเทรา	86,526	86,526	100.00		
17	สมุทรปราการ	5,345	5,345	100.00		
19	นครปฐม	94,290	94,291	100.00		

ที่มา : สำนักงานเศรษฐกิจการเกษตร กรมชลประทาน กรมส่งเสริมการเกษตร กรมการข้าว GISTDA

ตารางที่ 3 พื้นที่ปลูก ผลผลิตต่อไร่ และคาดการณ์ผลผลิตข้าว ปี 2559/60 รอบที่ 1

(ข้อมูลสะสม ตั้งแต่ 1 พ.ค. 59 – 15 ก.ย. 59)

ที่	จังหวัด		ข้าวหอมมะลิ	ข้าวหอมปทุม	ข้าวเจ้า	ข้าวเหนียว	ข้าวลี	ข้าวอินทรีย์	รวม
รวมทั้งประเทศ		พื้นที่ปลูก (ไร่)	28,330,257	1,531,392	12,290,432	14,084,825	51,768	10,265	56,298,939
		ผลผลิตต่อไร่(กก./ไร่)	351	663	574	376	399	353	414
		ผลผลิต (ตัน)	9,937,399	1,014,854	7,051,856	5,291,012	20,641	3,627	23,319,389
รวมภาคเหนือ		พื้นที่ปลูก (ไร่)	3,423,395	398,270	5,759,783	2,746,971	18,284	600	12,347,303
		ผลผลิตต่อไร่(กก./ไร่)	499	647	558	574	499	520	548
		ผลผลิต (ตัน)	1,708,224	257,827	3,216,664	1,576,781	9,128	312	6,768,936
รวมภาคตะวันออกเฉียงเหนือ		พื้นที่ปลูก (ไร่)	23,606,212	14,531	565,285	11,311,149	19,782	9,030	35,525,989
		ผลผลิตต่อไร่(กก./ไร่)	329	405	349	327	317	339	329
		ผลผลิต (ตัน)	7,777,646	5,881	197,049	3,703,197	6,266	3,057	11,693,096
รวมภาคกลาง		พื้นที่ปลูก (ไร่)	1,288,061	1,086,688	5,752,270	26,599	9,307	546	8,163,471
		ผลผลิตต่อไร่(กก./ไร่)	347	678	617	413	422	419	582
		ผลผลิต (ตัน)	447,494	737,119	3,549,393	10,988	3,931	229	4,749,154
รวมภาคใต้		พื้นที่ปลูก (ไร่)	12,589	31,903	213,094	106	4,396	89	262,176
		ผลผลิตต่อไร่(กก./ไร่)	321	440	416	435	299	327	413
		ผลผลิต (ตัน)	4,035	14,027	88,750	46	1,316	29	108,203
ภาคเหนือ									
1	เชียงราย	พื้นที่ปลูก (ไร่)	278,443	13,596	33,142	782,380	928	121	1,108,610
		ผลผลิตต่อไร่(กก./ไร่)	582	739	576	588	582	582	588
		ผลผลิต (ตัน)	162,054	10,048	19,090	460,039	540	71	651,842
2	พะเยา	พื้นที่ปลูก (ไร่)	345,151	152	1,683	208,577	432	120	556,115
		ผลผลิตต่อไร่(กก./ไร่)	534	576	546	554	534	534	542
		ผลผลิต (ตัน)	184,311	87	919	115,552	231	64	301,164
3	ลำปาง	พื้นที่ปลูก (ไร่)	46,397	258	4,048	361,231	1,343	22	413,298
		ผลผลิตต่อไร่(กก./ไร่)	549	531	502	538	549	549	539
		ผลผลิต (ตัน)	25,472	137	2,032	194,342	737	12	222,732
4	ลำพูน	พื้นที่ปลูก (ไร่)	1,435	290	123	97,783	141	14	99,785
		ผลผลิตต่อไร่(กก./ไร่)	555	551	635	587	555	555	586
		ผลผลิต (ตัน)	797	160	78	57,398	78	8	58,519
5	เชียงใหม่	พื้นที่ปลูก (ไร่)	13,091	503	37,691	376,100	1,312	30	428,727
		ผลผลิตต่อไร่(กก./ไร่)	592	689	671	627	592	592	630
		ผลผลิต (ตัน)	7,750	347	25,290	235,815	776	18	269,996
6	แม่ฮ่องสอน	พื้นที่ปลูก (ไร่)	25,357	114	71,773	10,378	185	-	107,807
		ผลผลิตต่อไร่(กก./ไร่)	402	531	402	505	402	-	412
		ผลผลิต (ตัน)	10,193	60	28,853	5,241	74	-	44,421
7	ตาก	พื้นที่ปลูก (ไร่)	93,999	4,332	71,669	25,056	339	9	195,403
		ผลผลิตต่อไร่(กก./ไร่)	416	565	434	418	416	416	426
		ผลผลิต (ตัน)	39,103	2,448	31,104	10,473	141	4	83,273

ที่	จังหวัด		ข้าวหอมมะลิ	ข้าวหอมปทุม	ข้าวเจ้า	ข้าวเหนียว	ข้าวสี	ข้าวอินทรีย์	รวม
8	กำแพงเพชร	พื้นที่ปลูก (ไร่)	107,540	41,113	935,948	9,852	753	39	1,095,244
		ผลผลิตต่อไร่(กก./ไร่)	442	588	582	588	442	442	568
		ผลผลิต (ตัน)	47,533	24,174	544,722	5,793	333	17	622,572
9	สุโขทัย	พื้นที่ปลูก (ไร่)	151,155	21,862	701,472	25,643	701	-	900,834
		ผลผลิตต่อไร่(กก./ไร่)	482	616	552	562	482	-	542
		ผลผลิต (ตัน)	72,857	13,467	387,213	14,412	338	-	488,287
10	แพร่	พื้นที่ปลูก (ไร่)	30,070	828	503	272,605	185	3	304,194
		ผลผลิตต่อไร่(กก./ไร่)	620	614	662	594	620	620	597
		ผลผลิต (ตัน)	18,644	508	333	161,928	114	2	181,529
11	น่าน	พื้นที่ปลูก (ไร่)	5,480	11	2,447	193,486	1,603	47	203,073
		ผลผลิตต่อไร่(กก./ไร่)	517	686	643	505	517	517	507
		ผลผลิต (ตัน)	2,833	7	1,573	97,711	829	24	102,977
12	อุดรดิตถ์	พื้นที่ปลูก (ไร่)	58,713	141,371	238,782	88,054	1,688	28	528,636
		ผลผลิตต่อไร่(กก./ไร่)	514	690	631	613	514	514	630
		ผลผลิต (ตัน)	30,179	97,546	150,671	53,977	868	14	333,255
13	พิษณุโลก	พื้นที่ปลูก (ไร่)	376,770	32,467	735,744	84,059	913	-	1,229,953
		ผลผลิตต่อไร่(กก./ไร่)	471	609	552	573	471	-	530
		ผลผลิต (ตัน)	177,459	19,772	406,130	48,166	430	-	651,957
14	พิจิตร	พื้นที่ปลูก (ไร่)	714,136	14,428	838,190	542	2,295	29	1,569,620
		ผลผลิตต่อไร่(กก./ไร่)	524	623	570	532	524	524	549
		ผลผลิต (ตัน)	374,207	8,988	477,768	288	1,203	15	862,469
15	นครสวรรค์	พื้นที่ปลูก (ไร่)	888,834	36,528	1,273,796	7,909	977	44	2,208,088
		ผลผลิตต่อไร่(กก./ไร่)	484	570	521	500	484	484	507
		ผลผลิต (ตัน)	430,196	20,821	663,648	3,954	473	21	1,119,113
16	อุทัยธานี	พื้นที่ปลูก (ไร่)	31,525	68,308	378,494	2,453	1,345	81	482,205
		ผลผลิตต่อไร่(กก./ไร่)	447	638	600	578	447	447	595
		ผลผลิต (ตัน)	14,092	43,580	227,096	1,418	601	36	286,823
17	เพชรบูรณ์	พื้นที่ปลูก (ไร่)	255,298	22,111	434,278	200,863	3,146	15	915,711
		ผลผลิตต่อไร่(กก./ไร่)	433	709	576	549	433	433	533
		ผลผลิต (ตัน)	110,544	15,677	250,144	110,274	1,362	6	488,007
ภาคตะวันออกเฉียงเหนือ									
18	เลย	พื้นที่ปลูก (ไร่)	8,381	3	304	358,026	669	32	367,415
		ผลผลิตต่อไร่(กก./ไร่)	366	534	436	377	366	366	377
		ผลผลิต (ตัน)	3,067	2	132	134,976	245	12	138,434
19	หนองบัวลำภู	พื้นที่ปลูก (ไร่)	102,367	110	640	493,882	114	73	597,186
		ผลผลิตต่อไร่(กก./ไร่)	313	534	383	315	313	313	315
		ผลผลิต (ตัน)	32,041	59	245	155,573	36	23	187,977
20	อุดรธานี	พื้นที่ปลูก (ไร่)	296,810	135	572	1,435,683	508	1,911	1,735,618
		ผลผลิตต่อไร่(กก./ไร่)	333	586	469	349	333	333	346
		ผลผลิต (ตัน)	98,838	79	268	501,053	169	636	601,043

ที่	จังหวัด		ข้าวหอมมะลิ	ข้าวหอมปทุม	ข้าวเจ้า	ข้าวเหนียว	ข้าวสี	ข้าวอินทรีย์	รวม
21	หนองคาย	พื้นที่ปลูก (ไร่)	128,236	33	289	417,398	219	165	546,340
		ผลผลิตต่อไร่(กก./ไร่)	332	380	605	345	332	332	342
		ผลผลิต (ตัน)	42,574	13	175	144,002	73	55	186,892
22	บึงกาฬ	พื้นที่ปลูก (ไร่)	73,335	8	262	402,900	151	7	476,663
		ผลผลิตต่อไร่(กก./ไร่)	297	345	338	304	297	297	303
		ผลผลิต (ตัน)	21,780	3	88	122,481	45	2	144,399
23	สกลนคร	พื้นที่ปลูก (ไร่)	525,724	77	4,440	1,526,089	735	307	2,057,371
		ผลผลิตต่อไร่(กก./ไร่)	316	475	272	318	316	316	317
		ผลผลิต (ตัน)	166,129	37	1,208	485,296	232	97	652,999
24	นครพนม	พื้นที่ปลูก (ไร่)	695,505	196	2,861	618,005	334	235	1,317,138
		ผลผลิตต่อไร่(กก./ไร่)	328	475	459	363	328	328	345
		ผลผลิต (ตัน)	228,126	93	1,313	224,336	110	77	454,055
25	มุกดาหาร	พื้นที่ปลูก (ไร่)	145,792	-	51	351,722	212	16	497,794
		ผลผลิตต่อไร่(กก./ไร่)	329	380	572	343	329	329	339
		ผลผลิต (ตัน)	47,966	-	29	120,641	70	5	168,711
26	ยโสธร	พื้นที่ปลูก (ไร่)	1,037,452	15	765	249,782	276	99	1,288,390
		ผลผลิตต่อไร่(กก./ไร่)	335	380	380	323	335	335	333
		ผลผลิต (ตัน)	347,547	6	291	80,680	93	33	428,650
27	อำนาจเจริญ	พื้นที่ปลูก (ไร่)	867,277	-	782	131,302	159	218	999,739
		ผลผลิตต่อไร่(กก./ไร่)	308	-	383	316	308	308	309
		ผลผลิต (ตัน)	267,121	-	299	41,492	49	67	309,028
28	อุบลราชธานี	พื้นที่ปลูก (ไร่)	3,431,741	-	2,452	481,474	1,599	253	3,917,520
		ผลผลิตต่อไร่(กก./ไร่)	319	-	355	330	319	319	320
		ผลผลิต (ตัน)	1,094,726	-	871	158,886	510	81	1,255,074
29	ศรีสะเกษ	พื้นที่ปลูก (ไร่)	2,874,721	1,276	1,343	41,208	350	769	2,919,668
		ผลผลิตต่อไร่(กก./ไร่)	357	386	414	366	357	357	357
		ผลผลิต (ตัน)	1,026,275	492	556	15,082	125	275	1,042,805
30	สุรินทร์	พื้นที่ปลูก (ไร่)	2,892,917	153	1,407	467	408	3,064	2,898,416
		ผลผลิตต่อไร่(กก./ไร่)	354	386	320	363	354	354	354
		ผลผลิต (ตัน)	1,024,093	59	450	170	144	1,085	1,026,001
31	บุรีรัมย์	พื้นที่ปลูก (ไร่)	2,695,241	84	45,533	42,140	685	943	2,784,625
		ผลผลิตต่อไร่(กก./ไร่)	344	386	522	361	344	344	347
		ผลผลิต (ตัน)	927,163	32	23,768	15,212	235	324	966,734
32	มหาสารคาม	พื้นที่ปลูก (ไร่)	967,191	28	5,153	940,039	4,539	36	1,916,986
		ผลผลิตต่อไร่(กก./ไร่)	333	380	367	332	333	333	333
		ผลผลิต (ตัน)	322,075	11	1,891	312,093	1,511	12	637,593
33	ร้อยเอ็ด	พื้นที่ปลูก (ไร่)	2,369,984	80	3,247	519,387	395	142	2,893,235
		ผลผลิตต่อไร่(กก./ไร่)	319	386	445	333	319	319	322
		ผลผลิต (ตัน)	756,025	31	1,445	172,956	126	45	930,628

ที่	จังหวัด		ข้าวหอมมะลิ	ข้าวหอมปทุม	ข้าวเจ้า	ข้าวเหนียว	ข้าวสี	ข้าวอินทรีย์	รวม
34	กาฬสินธุ์	พื้นที่ปลูก (ไร่)	380,921	25	5,474	979,418	193	13	1,366,044
		ผลผลิตต่อไร่(กก./ไร่)	337	345	359	336	337	337	336
		ผลผลิต (ตัน)	128,370	9	1,965	329,085	65	4	459,498
35	ขอนแก่น	พื้นที่ปลูก (ไร่)	512,860	11	7,581	1,584,977	5,355	118	2,110,904
		ผลผลิตต่อไร่(กก./ไร่)	290	345	332	285	290	290	286
		ผลผลิต (ตัน)	148,729	4	2,517	451,719	1,553	34	604,556
36	ชัยภูมิ	พื้นที่ปลูก (ไร่)	731,268	1,554	131,533	626,901	897	457	1,492,611
		ผลผลิตต่อไร่(กก./ไร่)	301	345	288	320	301	301	308
		ผลผลิต (ตัน)	220,112	536	37,882	200,608	270	138	459,546
37	นครราชสีมา	พื้นที่ปลูก (ไร่)	2,868,489	10,742	350,595	110,346	1,983	172	3,342,326
		ผลผลิตต่อไร่(กก./ไร่)	305	411	347	334	305	305	311
		ผลผลิต (ตัน)	874,889	4,415	121,656	36,856	605	52	1,038,473
ภาคกลาง									
38	สระบุรี	พื้นที่ปลูก (ไร่)	12,867	35,307	344,078	26	557	27	392,861
		ผลผลิตต่อไร่(กก./ไร่)	469	613	594	485	469	469	591
		ผลผลิต (ตัน)	6,034	21,643	204,382	12	261	13	232,345
39	ลพบุรี	พื้นที่ปลูก (ไร่)	234,489	144,702	283,539	104	983	-	663,818
		ผลผลิตต่อไร่(กก./ไร่)	395	583	510	485	395	-	485
		ผลผลิต (ตัน)	92,623	84,361	144,605	50	388	-	322,027
40	สิงห์บุรี	พื้นที่ปลูก (ไร่)	6,968	118,480	187,263	9,940	651	-	323,302
		ผลผลิตต่อไร่(กก./ไร่)	607	730	627	485	607	-	660
		ผลผลิต (ตัน)	4,229	86,490	117,414	4,821	395	-	213,349
41	ชัยนาท	พื้นที่ปลูก (ไร่)	17,034	184,995	463,226	30	532	-	665,817
		ผลผลิตต่อไร่(กก./ไร่)	443	680	624	485	443	-	635
		ผลผลิต (ตัน)	7,546	125,797	289,053	15	236	-	422,647
42	สุพรรณบุรี	พื้นที่ปลูก (ไร่)	67,534	162,375	856,363	243	485	168	1,087,169
		ผลผลิตต่อไร่(กก./ไร่)	430	758	709	485	430	430	699
		ผลผลิต (ตัน)	29,039	123,080	607,161	118	209	72	759,679
43	อ่างทอง	พื้นที่ปลูก (ไร่)	22,770	123,074	104,025	133	174	25	250,201
		ผลผลิตต่อไร่(กก./ไร่)	438	668	608	485	438	438	622
		ผลผลิต (ตัน)	9,973	82,213	63,247	65	76	11	155,585
44	พระนครศรีอยุธยา	พื้นที่ปลูก (ไร่)	1,739	28,568	673,840	38	565	183	704,933
		ผลผลิตต่อไร่(กก./ไร่)	442	615	590	485	442	442	590
		ผลผลิต (ตัน)	769	17,569	397,565	19	250	81	416,253
45	นนทบุรี	พื้นที่ปลูก (ไร่)	137	1,334	90,631	-	108	-	92,210
		ผลผลิตต่อไร่(กก./ไร่)	531	632	666	485	531	531	665
		ผลผลิต (ตัน)	73	843	60,360	-	58	-	61,334
46	กรุงเทพมหานคร	พื้นที่ปลูก (ไร่)	378	30,862	78,772	61	21	-	110,093
		ผลผลิตต่อไร่(กก./ไร่)	531	572	636	485	531	-	618
		ผลผลิต (ตัน)	201	17,653	50,099	29	11	-	67,993

ที่	จังหวัด		ข้าวหอมมะลิ	ข้าวหอมปทุม	ข้าวเจ้า	ข้าวเหนียว	ข้าวสี	ข้าวอินทรีย์	รวม
47	ปทุมธานี	พื้นที่ปลูก (ไร่)	211	27,807	261,493	34	269	7	289,821
		ผลผลิตต่อไร่(กก./ไร่)	368	685	687	485	368	368	686
		ผลผลิต (ตัน)	78	19,048	179,646	17	99	2	198,890
48	นครนายก	พื้นที่ปลูก (ไร่)	29,773	10,260	428,037	47	473	20	468,610
		ผลผลิตต่อไร่(กก./ไร่)	437	634	547	485	437	437	542
		ผลผลิต (ตัน)	13,011	6,505	234,136	23	207	9	253,891
49	ปราจีนบุรี	พื้นที่ปลูก (ไร่)	100,436	6,831	417,216	396	525	-	525,405
		ผลผลิตต่อไร่(กก./ไร่)	308	468	409	373	308	-	390
		ผลผลิต (ตัน)	30,934	3,197	170,641	148	162	-	205,082
50	ฉะเชิงเทรา	พื้นที่ปลูก (ไร่)	99,280	47,882	433,967	4,615	533	-	586,278
		ผลผลิตต่อไร่(กก./ไร่)	342	676	647	485	342	-	596
		ผลผลิต (ตัน)	33,954	32,368	280,777	2,238	182	-	349,519
51	สระแก้ว	พื้นที่ปลูก (ไร่)	523,203	1,156	27,802	10,486	181	41	562,869
		ผลผลิตต่อไร่(กก./ไร่)	299	361	344	312	299	299	302
		ผลผลิต (ตัน)	156,438	417	9,564	3,272	54	12	169,757
52	จันทบุรี	พื้นที่ปลูก (ไร่)	10,996	1,017	3,667	163	339	-	16,181
		ผลผลิตต่อไร่(กก./ไร่)	333	504	371	312	333	-	352
		ผลผลิต (ตัน)	3,662	512	1,361	51	113	-	5,699
53	ตราด	พื้นที่ปลูก (ไร่)	26,366	3,000	3,138	3	261	-	32,768
		ผลผลิตต่อไร่(กก./ไร่)	404	414	397	312	404	-	404
		ผลผลิต (ตัน)	10,652	1,242	1,246	1	105	-	13,246
54	ระยอง	พื้นที่ปลูก (ไร่)	10,429	3,175	24,901	99	928	-	39,531
		ผลผลิตต่อไร่(กก./ไร่)	435	431	418	312	435	-	424
		ผลผลิต (ตัน)	4,537	1,368	10,408	31	404	-	16,748
55	ชลบุรี	พื้นที่ปลูก (ไร่)	21,052	14,721	43,101	41	206	47	79,168
		ผลผลิตต่อไร่(กก./ไร่)	370	606	483	485	370	370	475
		ผลผลิต (ตัน)	7,789	8,921	20,818	20	76	17	37,641
56	สมุทรปราการ	พื้นที่ปลูก (ไร่)	87	7,583	17,971	20	43	-	25,705
		ผลผลิตต่อไร่(กก./ไร่)	531	825	780	485	531	-	792
		ผลผลิต (ตัน)	46	6,256	14,018	10	23	-	20,353
57	สมุทรสาคร	พื้นที่ปลูก (ไร่)	28	198	7,333	-	38	-	7,598
		ผลผลิตต่อไร่(กก./ไร่)	531	617	683	485	531	-	680
		ผลผลิต (ตัน)	15	122	5,009	-	20	-	5,166
58	นครปฐม	พื้นที่ปลูก (ไร่)	625	38,778	301,638	31	347	11	341,431
		ผลผลิตต่อไร่(กก./ไร่)	531	723	695	485	531	531	698
		ผลผลิต (ตัน)	332	28,037	209,639	15	184	6	238,213
59	กาญจนบุรี	พื้นที่ปลูก (ไร่)	84,028	46,472	83,128	89	399	18	214,134
		ผลผลิตต่อไร่(กก./ไร่)	343	753	651	372	343	343	552
		ผลผลิต (ตัน)	28,822	34,994	54,117	33	137	6	118,109

ที่	จังหวัด		ข้าวหอมมะลิ	ข้าวหอมปทุม	ข้าวเจ้า	ข้าวเหนียว	ข้าวสี	ข้าวอินทรีย์	รวม
60	ราชบุรี	พื้นที่ปลูก (ไร่)	14,900	38,657	276,454	-	215	-	330,227
		ผลผลิตต่อไร่(กก./ไร่)	373	727	681	-	373	-	672
		ผลผลิต (ตัน)	5,558	28,104	188,265	-	80	-	222,007
61	สมุทรสงคราม	พื้นที่ปลูก (ไร่)	-	372	4,475	-	3	-	4,850
		ผลผลิตต่อไร่(กก./ไร่)	-	715	693	-	426	-	694
		ผลผลิต (ตัน)	-	266	3,101	-	1	-	3,368
62	เพชรบุรี	พื้นที่ปลูก (ไร่)	237	7,639	332,678	-	379	-	340,932
		ผลผลิตต่อไร่(กก./ไร่)	426	706	694	-	426	-	694
		ผลผลิต (ตัน)	101	5,393	230,878	-	161	-	236,533
63	ประจวบคีรีขันธ์	พื้นที่ปลูก (ไร่)	2,495	1,440	3,534	-	90	-	7,559
		ผลผลิตต่อไร่(กก./ไร่)	432	500	533	-	432	-	492
		ผลผลิต (ตัน)	1,078	720	1,883	-	39	-	3,720
ภาคใต้									
64	ชุมพร	พื้นที่ปลูก (ไร่)	545	6,144	3,003	3	199	-	9,893
		ผลผลิตต่อไร่(กก./ไร่)	321	416	358	437	321	-	391
		ผลผลิต (ตัน)	175	2,556	1,075	1	64	-	3,871
65	ระนอง	พื้นที่ปลูก (ไร่)	-	57	1,533	-	71	-	1,661
		ผลผลิตต่อไร่(กก./ไร่)	-	437	320	-	295	-	323
		ผลผลิต (ตัน)	-	25	491	-	21	-	537
66	สุราษฎร์ธานี	พื้นที่ปลูก (ไร่)	1,221	5,090	2,127	17	4	-	8,458
		ผลผลิตต่อไร่(กก./ไร่)	295	388	376	437	295	-	372
		ผลผลิต (ตัน)	360	1,975	800	7	1	-	3,143
67	พังงา	พื้นที่ปลูก (ไร่)	255	313	175	13	58	-	815
		ผลผลิตต่อไร่(กก./ไร่)	331	387	303	437	331	-	348
		ผลผลิต (ตัน)	85	121	53	6	19	-	284
68	ภูเก็ต	พื้นที่ปลูก (ไร่)	43	251	14	72	14	-	394
		ผลผลิตต่อไร่(กก./ไร่)	331	493	471	437	331	-	459
		ผลผลิต (ตัน)	14	124	7	31	5	-	181
69	กระบี่	พื้นที่ปลูก (ไร่)	168	125	198	-	1,520	43	2,054
		ผลผลิตต่อไร่(กก./ไร่)	281	466	312	-	281	281	295
		ผลผลิต (ตัน)	47	58	62	-	427	12	606
70	ตรัง	พื้นที่ปลูก (ไร่)	-	208	16,748	-	670	-	17,627
		ผลผลิตต่อไร่(กก./ไร่)	-	408	384	-	281	-	380
		ผลผลิต (ตัน)	-	85	6,431	-	188	-	6,704
71	นครศรีธรรมราช	พื้นที่ปลูก (ไร่)	10,013	4,426	124,282	-	652	21	139,395
		ผลผลิตต่อไร่(กก./ไร่)	324	445	429	-	324	324	421
		ผลผลิต (ตัน)	3,244	1,970	53,317	-	211	7	58,749
72	พัทลุง	พื้นที่ปลูก (ไร่)	162	560	29,845	-	624	-	31,191
		ผลผลิตต่อไร่(กก./ไร่)	219	520	417	-	219	-	414
		ผลผลิต (ตัน)	35	291	12,445	-	137	-	12,908

ที่	จังหวัด		ข้าวหอมมะลิ	ข้าวหอมปทุม	ข้าวเจ้า	ข้าวเหนียว	ข้าวสี	ข้าวอินทรีย์	รวม
73	สงขลา	พื้นที่ปลูก (ไร่)	-	18	4,874	2	4	-	4,898
		ผลผลิตต่อไร่(กก./ไร่)	-	615	507	472	461	-	507
		ผลผลิต (ตัน)	-	11	2,471	1	2	-	2,485
74	สตูล	พื้นที่ปลูก (ไร่)	-	14,049	20,048	-	-	-	34,097
		ผลผลิตต่อไร่(กก./ไร่)	-	463	388	-	-	-	419
		ผลผลิต (ตัน)	-	6,505	7,779	-	-	-	14,284
75	ปัตตานี	พื้นที่ปลูก (ไร่)	6	662	8,633	-	378	24	9,702
		ผลผลิตต่อไร่(กก./ไร่)	416	462	380	-	416	416	387
		ผลผลิต (ตัน)	2	306	3,280	-	157	10	3,755
76	ยะลา	พื้นที่ปลูก (ไร่)	-	-	1,394	-	-	-	1,394
		ผลผลิตต่อไร่(กก./ไร่)	-	-	330	-	-	-	330
		ผลผลิต (ตัน)	-	-	460	-	-	-	460
77	นราธิวาส	พื้นที่ปลูก (ไร่)	176	-	220	-	201	-	597
		ผลผลิตต่อไร่(กก./ไร่)	416	-	359	-	416	-	395
		ผลผลิต (ตัน)	73	-	79	-	84	-	236