



**Mai 2014**

***Enquête réalisée du 27 mai au 3 juin 2014  
auprès d'entreprises adhérentes aux syndicats membres de la Fédération***

**Synthèse réservée aux participants à l'enquête**

***Source : Fédération de la Plasturgie et des Composites***

## Contenu

1- Prix des principales matières premières et évolution en mai .....	3
1.1 Prix en mai et évolution: commentaires .....	4
2- Evolution prévue des prix : juin / juillet.....	5
2.1 Evolution prévue des prix sur 1 mois (juin / mai) : analyse et commentaires .....	6
2.2 Evolution prévue des prix sur 2 mois (juillet / juin) : analyse et commentaires .....	8
3. L'actualité des matières plastiques .....	9
3.1 Zoom sur l'actualité de la profession: .....	9
3.2 Revue de presse mai-juin 2014: .....	10
4- Situation des approvisionnements, relations avec les fournisseurs Mai 2014 .....	12
4.1 Les problèmes d'approvisionnement .....	12
4.2 Les relations commerciales avec les fournisseurs Mai 2014 .....	14
5. Annexes .....	16

## 1- Prix des principales matières premières et évolution en mai <sup>1</sup>

Prix en janvier 2014	Prix bas (€/T camion)	Prix haut (€/T camion)	Prix bas-haut, au Détail (1)	Moyenne (€/T) (2)	Médiane (€/T) (2)	Evolution moyenne (en %) (3)	Prix moyen Agences d'information
PEBD	1287	1490	1470-1690+	<b>1472</b>	<b>1480</b>	-0,07	1475
PEBD-L	1257	1600	-	<b>1389</b>	<b>1369</b>	-0,2	1450
PEHD injection	1270	1485	1200-1490+	<b>1353</b>	<b>1335</b>	0	1405
PEHD soufflage	1200	1385	1220-1400+	<b>1266</b>	<b>1235</b>	+0,2	1370
PP homopolymère	1240	1560	1310-1800+	<b>1420</b>	<b>1370</b>	+1,2	1473
PP copolymère bloc	1315	1550	1390-1730+	<b>1438</b>	<b>1410</b>	+1,2	1520
PVC émulsion	1123	1540	-	<b>1330</b>	<b>1300</b>	-0,3	-
PVC suspension	825	930	-	<b>860</b>	<b>843</b>	0	980
PS cristal	1468	1590	1660-1720+	<b>1576</b>	<b>1560</b>	+0,3	2035
PS choc	1539	1740	1640-1900	<b>1709</b>	<b>1715</b>	+0,6	2035
PET « bottle grade »	-	-	-	<b>1240</b>	<b>1240</b>	+2,5	1085
PC	2300	2900	2300-3860+	<b>3009</b>	<b>2950</b>	0	2300
ABS GP	1650	2100	1950-2000	<b>1941</b>	<b>1980</b>	0	2303
ABS automobile	1880	2077	1900-3000	<b>2223</b>	<b>2019</b>	0	2303
PA6 non chargé	2100	2580	2400-3680	<b>2769</b>	<b>2585</b>	+0,7	2405
PA6 chargé	2200	3000	2460-3850+	<b>2833</b>	<b>2805</b>	0	2515
PA66 non chargé	2250	2900	2490-3920	<b>3032</b>	<b>2900</b>	-0,5	3515
PA66 chargé	2580	3300	2350-3500+	<b>2937</b>	<b>2800</b>	-0,6	3155
PMMA	-	-	-	<b>2400</b>	<b>2400</b>	0	2065
POM	1680	2480	1350-3030	<b>2040</b>	<b>1980</b>	0	-
PBT	-	-	2170-4080+	<b>3294</b>	<b>3280</b>	0	-
PUR	2590	4450	6000+	<b>4346</b>	<b>4450</b>	0	-

- (1) Prix « Détail » = Prix d'achat pour des quantités inférieures au camion (ex. palette, lot)  
 (2) Moyenne et médiane calculées sur l'ensemble des réponses, à l'exception des données très atypiques. Moyenne arithmétique des réponses, non pondérée. Médiane : prix qui sépare la distribution des répondants en deux parties égales (prix au dessus et au dessous duquel se situent 50% des réponses).  
 (3) Moyenne non pondérée des variations de prix indiquées pour **mai vs avril**, ensemble des réponses.

<sup>1</sup>Note méthodologique concernant le tableau des prix:

- Pas de données lorsque la disparité des prix est trop importante ou le nombre de réponses trop faible.
- Les données trop atypiques par rapport à la moyenne des réponses et insuffisamment documentées ont été exclues de l'analyse ; elles sont signalées dans les commentaires.

Les estimations de ce mois-ci portent sur 85 répondants ayant donné les prix et soumis un questionnaire exploitable.

## 1.1 Prix en mai et évolution: commentaires

### **Tableau page précédente**

» Plusieurs valeurs atypiques ont été exclues du calcul de la moyenne et de la médiane, conformément à la méthodologie habituelle, car trop divergentes par rapport à la moyenne des autres réponses:

- PEBD : 2 prix > 1690
- PEHD injection : 3 prix > 1700
- PEHD soufflage : 2 prix > 1700
- PPH : 4 prix > 1900
- PPCB : 2 prix > 1750
- PS cristal : 1 prix > 1800
- PC : 1 prix > 4000
- PA6 chargé : 1 prix > 4000
- PA66 chargé : 2 prix > 3500
- PBT : 1 prix > 4100
- PUR : 2 prix > 6000

» Le prix des matières est plutôt stable en mai par rapport à avril, avec toutefois quelques hausses et quelques légères baisses selon la matière.

» Le **PEHD** soufflage, le **PP**, **PS**, **PET** et le **PA6** non chargé ont tous subi des hausses allant jusqu'à 2,5% pour le **PET**.

» Sont concernés par les baisses de prix le **PEBD**, **PVC** émulsion et **PA66**.

Pour le **PP**, la situation s'est dégradée et des tensions sont apparues selon les répondants à l'enquête.

## 2- Evolution prévue des prix : juin / juillet

		juin	juillet
PEBD	→	70% des répondants attendent une hausse entre 1-4%. 30% répondent stable.	Plus de la moitié attendent une poursuite de la hausse, le reste une stabilisation des prix.
PEBD-L	?	Les répondants sont partagés.	Tendance stable voire haussière.
PEHD injection	→	47% des répondants attendent une hausse de 2,5% en moyenne. 1/4 attend des prix stables, quelques prévisions à la baisse.	Un peu plus de la moitié attend une stabilisation des prix, 1/3 une poursuite des hausses, quelques-uns des baisses.
PEHD soufflage	→	La majorité prévoit une hausse, le reste est partagé entre baisse, stable et « ne sait pas ».	La moitié prévoit une continuation de la hausse, le reste est partagé entre stable et baisse.
PP homopolymère	→	Les répondants sont partagés entre hausse et stabilité.	Tendance majoritairement stable, puis partagé entre hausse et baisse.
PP copolymère	→	55% des répondants attendent une hausse. 30% une stabilité. Le reste ne se prononce pas, quelques réponses à la baisse.	La tendance pour le M+2 est à la stabilité, suivi par des réponses hausse 35% et baisse 18%.
PVC émulsion	→	Tendance stable. Une réponse baisse.	La tendance se confirme avec l'ensemble de réponses stables.
PVC suspension	→	Une large majorité des répondants attend des prix stables.	Tendance majoritairement stable, avec plus de prévisions à la hausse.
PS cristal	?	Les répondants sont partagés entre hausse, baisse et « ne sait pas ».	Une tendance de stabilité se dégage, le reste des répondants sont toujours partagés entre hausse et baisse.
PS choc	?	Les répondants ont partagés, avec un léger avantage pour les prévisions à la baisse.	Tendance stable, avec 40% des répondants partagés entre baisse et hausse.
PET	→	Tendance plutôt stable, avec plusieurs répondants qui ne se prononcent pas, et une réponse à la hausse.	Tendance majoritairement stable.
PC	→	Tendance majoritairement stable. Le reste partagé entre hausse et « ne sait pas ».	La tendance de stabilité se confirme. Toujours aucune prévision de baisse.
ABS GP	→	43% des réponses stable, 30% ne se prononcent pas, le reste partagé entre hausse et baisse.	La tendance de stabilité se confirme.
ABS Auto	→	La grande majorité prévoit une stabilité des prix, une réponse hausse, plusieurs « ne sait pas »	Ensemble des réponses de stabilité, sauf 2 réponses hausse.
PA 6 non chargé	→	Grande majorité des réponses stables, quelques réponses hausse.	Les réponses confirment les prévisions, majoritairement stable avec un risque de hausse.
PA 6 chargé	→	La majorité des réponses sont stables. Quelques répondants ne se prononcent pas.	Toujours majoritairement stable mais avec plusieurs réponses à la hausse.
PA 66 non chargé	→	L'ensemble des réponses sont stables.	Tendance stable, une réponse hausse.
PA 66 chargé	→	60% des répondants attendent une stabilité des prix, le reste est partagé entre hausse, baisse et « ne sait pas ».	Tendance majoritairement stable mais avec plusieurs réponses à la hausse.
PMMA	→	La majorité des réponses sont stables. Quelques répondants ne se prononcent pas.	Tendance stable, une réponse hausse.
POM	→	Un peu moins de la moitié attend des prix stables, le reste est partagé entre hausse et baisse avec un bon nombre de « ne sait pas. »	Tendance majoritairement stable mais avec plusieurs réponses à la hausse. Aucune réponse en baisse.
PBT	→	Partagé entre stable et ne sait pas.	Ensemble des réponses stables.
PUR	→	Ensemble des réponses stables.	La tendance de stabilité se confirme.

## 2.1 Evolution prévue des prix sur 1 mois (juin / mai) : analyse et commentaires

» La tendance pour le mois de juin est plutôt à la hausse...

Selon plusieurs répondants au Baromètre des Matières Plastiques, un des facteurs principaux pour cette tendance à la hausse serait une pénurie de matières organisée par les producteurs de matières et/ou des monomères. Cet analyse trouverait sa justification dans le constat que les indicateurs hors France, de type Platts, seraient relativement stables. Par ailleurs le cours du pétrole le serait aussi, et la demande Française en termes de matières ne serait pas plus forte qu'ailleurs et ce au regard du contexte économique actuel.

Plusieurs répondants observent effectivement des prix des monomères à la hausse. Le **C2 (Ethylène)** en juin serait affiché avec une hausse de +10 euros/tonne. Le monomère de **propylène** spot serait maintenu à un niveau « élevé » et prendrait également +10 euros/tonne en juin, alimentant ainsi les tensions sur le **C3 (Propylène)**.

Selon un autre répondant, la soude caustique est très peu rentable depuis quelques mois et donc naturellement les producteurs de **PVC** souhaitent restaurer leurs marges en poussant les prix à la hausse.

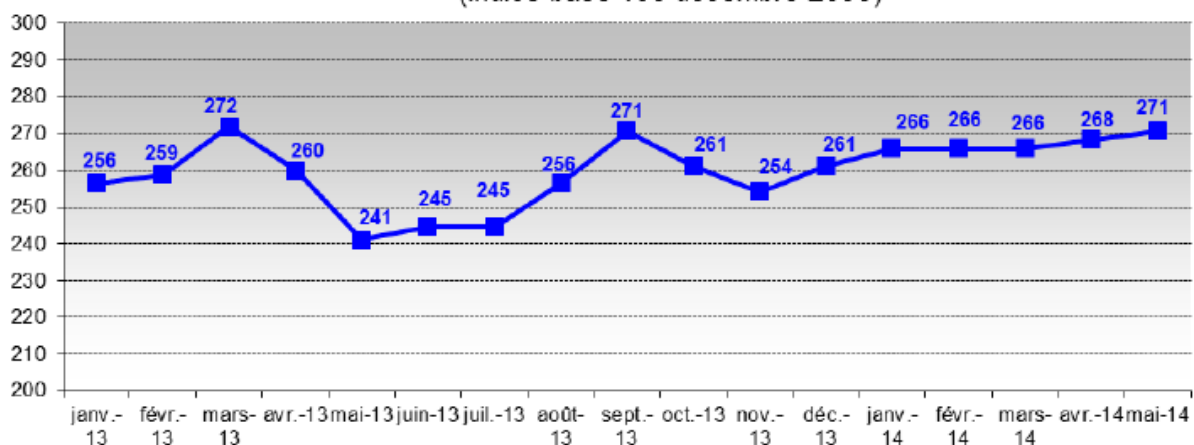
De plus, les cas de **Force Majeure** constatés par les répondants (**TOTAL, ExxonMobil, BRASKEM, LYONDELLBASELL, Versalis**) auraient pour effet de tendre encore plus le marché en réduisant l'offre de matières. D'autant plus que la demande serait, selon plusieurs répondants, correcte, voire bonne, selon le secteur d'activité. Le marché de l'emballage alimentaire par exemple se porterait plutôt bien.

Certains participants au Baromètre mettent en avance des complications concernant le **PP** qui serait difficile à obtenir depuis 2 mois déjà. Le marché devrait continuer à être tendu sur cette matière. Il y aurait une hausse possible sur juin, juillet et août pour le **PP** et le **PA6** suivi d'une rechute probable en septembre si les volumes restent aussi faibles.

Le marché sera mieux équilibré sur le **PE** mais des hausses sont majoritairement attendues.

Finalement un répondant annonce un contingentement des volumes chez **Chevron** ce qui concourt à une tendance haussière sur le mois de juin.

**Evolution de l'indice des cours du PROPYLENE**  
(indice base 100 décembre 2003)



Source : Mercuriales Prix Matières de la Fédération de la Plasturgie et des Composites selon ICIS



► Certains répondants voient néanmoins des **signes de stabilité...**

Selon certains répondants la demande de matières serait plutôt faible et, bien que les producteurs annoncent de faibles hausses (surtout pour les monomères C2 et C3), celles-ci ne devraient pas forcément être répercutées en juin.

De plus, le mois de juin étant un mois plein (c.à.d. pas de pont), la production des matières devrait selon plusieurs plasturgistes tourner à plein régime et les principaux grades devraient être à nouveau disponibles.

Certains estiment que l'économie atone contribuera à maintenir une demande inférieure à l'offre.

Certaines matières, notamment celles d'ingénierie devraient bénéficier elles d'une stabilité de long terme. Un répondant ajouté par exemple le **PU** de coulée est très stable depuis 2 ans maintenant.

Pour une autre entreprise, le prix de **PVC** devrait être stable sur juin.

Concernant les **polyamides**, la plupart des répondants voient une stabilité des prix. Quelques cas de force majeure pourraient avoir lieu mais ne devraient pas forcément avoir d'impact sur les approvisionnements. Pour le **PA6** il y aurait un équilibre entre offre et demande couplé à un arrêt de la volatilité des prix du benzène.

Le **PA66** pourrait être tiré par la reprise dans l'automobile, mais il y aurait beaucoup de stocks à écouler.

► Lors de cette enquête, les **prévisions à la baisse** sont très rares...

En particulier, un répondant indique que le **PS** devrait baisser au mois de juin, au moins pour le monomère à raison de -40 euros/tonne. En effet la demande ne serait pas soutenue et les stocks seraient corrects chez les producteurs.

## 2.2 Evolution prévue des prix sur 2 mois (juillet / juin) : analyse et commentaires

►► Pour le mois de juillet la plupart des avis convergent vers une vision d'un marché tendu mais avec une stabilité des prix...

La demande serait en hausse partout dans le monde, et les producteurs qui vont continuer à essayer de maîtriser les volumes disponibles sur le marché alimenteront les tensions à la hausse ...

Un participant au Baromètre estime ainsi qu'il pourrait avoir une petite hausse sur les **PE**, car les producteurs ont une bonne demande en général en juillet et les stocks ne seront pas très hauts du fait d'arrêt pour maintenance de certains producteurs.

Certains indiquent au contraire que nous arrivons dans un période critique de consommation (2 mois avant les fermetures d'été) et que les producteurs devraient avoir dans leur stratégie des prix attractifs pour stabiliser le marché des polyoléfinés.

Un plasturgiste anticipe même une baisse des prix en cas de forte production de matières en juin.

►► Quelques insights :

- une entreprise déclare avoir déjà négocié un prix stable jusqu'à fin Q3 2014.
- un répondant estime que le prix du **PS** devrait baisser du fait de la « mollesse » du marché.
- Un autre répondant annonce un prix de juin reconduit sur juillet pour le **plastifiant**.
- Certains estiment encore que les tensions sur le **C3** devraient se poursuivre.



### **3. L'actualité des matières plastiques**

#### **3.1 Zoom sur l'actualité de la profession:**



130 000 visiteurs en 4 jours sur une superficie de 220 000 m<sup>2</sup>. Ces nombres que l'on pourrait penser être ceux d'un parc d'attraction grand public caractérisent néanmoins l'évènement professionnel maintenant majeur pour la plasturgie dans le monde : CHINAPLAS.

Pour sa 28ème édition, CHINAPLAS 2014 regroupait 3 000 exposants répartis dans 17 halls d'exposition à Shanghai. Ils représentaient 39 pays dont 6 Européens. La France était représentée, outre les grandes entreprises globales, par quelques stands d'ETI et PME et par UbiFrance.

Cet intérêt marqué de la Chine pour les plastiques et les composites montre bien que c'est dans cette région du monde que se trouve le plus fort potentiel de croissance ainsi que le principal moteur d'innovations des années à venir pour nos entreprises. Cela signifie-t-il qu'on produira des pièces en France pour les exporter vers la Chine ? Ce serait un sacré retournement de l'histoire ! Rassurez-vous, cela n'arrivera pas ! Les voies qui permettront de bénéficier de cette croissance sont à créer. Les modes de collaboration entre PME françaises et chinoises sont à inventer dans un référentiel relationnel sino-français qui n'a certainement rien à voir avec nos vieilles habitudes européennes. Les difficultés sont certes nombreuses, mais les multiples agences françaises locales ou nationales (telle UbiFrance) peuvent apporter à la fois des aides et d'excellents conseils pour se lancer. Il faut faire preuve d'audace et de confiance, sans excès de cette naïveté qui caractérise souvent les français à l'étranger. La confiance signifie aussi la fierté de notre savoir-faire industriel, de notre génie créatif qui, intelligemment allié au génie industriel allemand, est le ticket gagnant à l'exportation.



La 29ème édition de CHINAPLAS est bien sûr déjà annoncée. Elle se tiendra du 20 au 23 mai 2015 à Guangzhou. Ce rythme annuel peut paraître fréquent en comparaison de ce que nous connaissons en Europe. Nous aimons bien optimiser le rendement des sommes investies dans l'entreprise, et l'on peut se demander si le cru 2015 sera aussi bon qu'en 2014.

Soyons audacieux, ce qui suppose une certaine dose de prise de risque qui est le lot quotidien de l'entrepreneur. Restons attentifs, et que nos entreprises soient au rendez-vous de la prochaine grande foire internationale des plastiques en Asie.

Le rayonnement de notre technologie et l'emploi dans notre pays dépend de la performance globale de nos entreprises !

Laurent Perra  
Président de la Commission Matières Premières  
de la Fédération de la Plasturgie et des Composites  
- Président d'Eurostar Engineering Plastics

### 3.2 Revue de presse mai-juin 2014:

#### **“Petrochemicals Europe” dévoilé**

*Appel change de nom. L'Association des Producteurs Pétrochimiques d'Europe change de nom et devient "Petrochemicals Europe". Ce changement veut souligner les nouveaux objectifs de l'association qui opère toujours sous la tutelle de Cefic, le Conseil européen des industries de chimie. Retrouvez plus d'informations dans l'article en anglais ...*

URL d'origine : <http://www.cefic.org/newsroom/top-story/20121/Petrochemicals-Europe-unveiled/>

#### **OpenGate Capital boucle l'acquisition de Benvic de Solvay**

*OpenGate Capital, une société mondiale d'investissements privée, a annoncé aujourd'hui qu'elle a complété l'acquisition de Benvic®, l'un des principaux préparateurs de PVC avec trois usines de fabrication en Europe, du leader belge de produits chimiques, Solvay. Les conditions de l'acquisition n'ont pas été divulguées...*

URL d'origine : <http://www.businesswire.com/news/home/20140604005627/fr>

#### **A. Schulman fait l'acquisition d'une partie de l'activité de Ferro Corp.**

*A peu près un an après avoir refusé une offre de rachat de 855 m\$ de A. Schulman, ferro Corp. vient d'accepter de céder la division plastique de son activité au même prétendant. A. Schulman débourse donc la somme de 91 m\$ pour acquérir cette division plastique. Les sites concernés se trouvent aux USA, au Venezuela et en Espagne. Lire l'article complet en anglais ...*

URL d'origine : <http://www.plasticstoday.com/articles/a-schulman-buys-ferros-plastics-business-140604>

#### **Westlake reprend Vinnolit et s'implante en Europe**

*Le chimiste américain focalisé sur les oléfines et les vinyliques pose un pied industriel en Europe. Un pied conséquent. Westlake Chemical a annoncé le 28 mai un accord définitif pour la reprise de l'Allemand Vinnolit. Ce spécialiste du polychlorure de vinyle (PVC) est cédé par sa maison mère, le fonds d'investissement Advent International, dans le cadre d'une transaction de 490 millions d'euros. L'opération devrait être finalisée au 3e trimestre 2014. Cette acquisition va à nouveau remodeler le paysage européen des produits chloro-vinyliques, qui voit l'émergence d'un nouveau leader avec la fusion en marche des actifs d'Ineos et de Solvay...*

URL d'origine : <http://www.industrie.com/chimie/westlake-reprend-vinnolit-et-s-implante-en->

[europe,54138?utm\\_source=feedburner&utm\\_medium=feed&utm\\_campaign=Feed%3A+chimie+%28Info+Chimie+%3A+actualite%2C%20A9s+industrielles%29](http://www.industrie.com/chimie/westlake-reprend-vinnolit-et-s-implante-en-europe,54138?utm_source=feedburner&utm_medium=feed&utm_campaign=Feed%3A+chimie+%28Info+Chimie+%3A+actualite%2C%20A9s+industrielles%29)

#### **La chimie européenne poursuit sa croissance pour le 4ème trimestre consécutif**

*D'après le rapport de Cefic Chemicals Trend, la chimie en Europe dégage encore une bonne croissance pour le 4ème mois consécutif. La production augmente de 3.1% alors que les prix ont baissé de 2.8% sur la même période. Lire l'article complet en anglais ...*

URL d'origine : <http://www.cefic.org/newsroom/top-story/20121/EU-chemicals-sector-expands-for-fourth-consecutive-quarter/>

#### **Sauveterre : les salariés d'Ashland en grève pour sauver leur emploi**

*Les salariés d'Ashland, à Sauveterre, ont fait grève pour alerter sur le plan social qui risque de les englober en silence. Ultime soubresaut d'une usine qui va mal depuis 2010. Troisième et dernier plan social qui mettra sur le carreau les 48 derniers salariés d'une usine qui en comptait plus d'une centaine il y a encore quatre ans. Et fermera définitivement ses portes si aucun repreneur sérieux ne se manifeste d'ici deux mois...*

URL d'origine : <http://www.midilibre.fr/2014/05/27/les-salaries-d-ashland-en- greve-pour-sauver-leur-emploi,866532.php>

#### **La ruée vers le Gaz de schiste en Algérie : les risques, les coûts et les enjeux**

*C'est officiel. L'Algérie a donné son feu vert pour le lancement de l'exploitation du gaz et huile de schiste. Après plusieurs mois de polémiques et de tergiversations, les autorités algériennes ont décidé de se lancer dans l'exploitation de ces nouvelles richesses qui promettent de renflouer encore davantage les caisses de l'Etat algérien.*

URL d'origine : <http://www.algerie-focus.com/blog/2014/05/entretien-la-ruée-vers-gaz-de-schiste-en-algerie-les- risques-les-couts-et-les-enjeux/>

#### **USA/Europe : selon Dow Chemical, l'importation de gaz ne rendrait pas l'Europe plus compétitive**

*Selon le Vice-Président de DowChemical, l'exportation illimitée de gaz liquéfié vers l'Europe n'est pas une bonne chose, et ce pour les deux parties prenantes. "L'Europe n'en sera pas plus compétitive" affirme James R. Fitterling. Cela menacerait aussi le rebond de l'activité manufacturière aux USA". Lire l'article en anglais.*

URL d'origine : <http://theadvocate.com/home/9235992-125/unlimited-gas-exports-threaten-manufacturing>

### **Polyoléfines : Sabic se lance dans le renouvelable en Europe**

*Le géant pétrochimique saoudien a annoncé mi-mai qu'il se lançait dans la production de polyoléfines d'origine renouvelable en Europe. Le projet serait entrepris au démarrage sur le complexe de Sabic à Geleen, aux Pays-Bas. Il consistera à craquer des matières premières renouvelables lourdes constituées de graisses et d'huiles usagées...*

---

URL d'origine :

[http://www.industrie.com/chimie/polyolefines-sabic-se-lance-dans-le-renouvelable-en-europe.53788?utm\\_source=feedburner&utm\\_medium=feed&utm\\_campaign=Feed%3Achimie+%28Info+Chimie+%3A+actualit%C3%A9s+industrielles%29](http://www.industrie.com/chimie/polyolefines-sabic-se-lance-dans-le-renouvelable-en-europe.53788?utm_source=feedburner&utm_medium=feed&utm_campaign=Feed%3Achimie+%28Info+Chimie+%3A+actualit%C3%A9s+industrielles%29)

---

### **La production européenne de plastiques pourrait chuter de 12 % selon PlasticsEurope**

*Lors de son point annuel sur les chiffres dans le domaine de la production des plastiques, l'organisation professionnelle PlasticsEurope a pointé les difficultés que rencontrent les producteurs de matières plastiques sur le vieux continent. Selon les estimations de l'organisme, les fermetures de sites pourraient concerner, à court terme, près de 4 millions de tonnes de matières de commodités, soit environ 12 % de la production actuelle.*

---

URL d'origine : <http://plastiques-caoutchoucs.com/La-production-europeenne-de.html>

---

### **Une nouvelle catégorie des plastiques découverts par erreur**

*Des chercheurs d'IBM ont découvert une nouvelle catégorie de thermoplastiques auto-cicatrisants et recyclables jusqu'alors insoupçonnée. La découverte a été dévoilée dans le journal scientifique Science... Lire l'article en Anglais...*

---

URL d'origine : <http://www.bbc.co.uk/news/science-environment-27424318>

---

### **Perturbateurs endocriniens: 5 nouvelles évaluations pour l'Anses**

*Durant les trois prochaines années, le Gouvernement chargera l'Agence nationale de sécurité sanitaire de l'alimentation, de l'environnement et du travail (Anses) d'expertiser au moins une quinzaine de substances chimiques suspectées d'être des perturbateurs endocriniens. Dès 2014, les risques liés au méthylparabène, à l'hydroxyanisole butylé (BHA), à l'acide orthoborique, au DINCH et au DEHTP seront évalués.*

---

URL d'origine : <http://www.natura-sciences.com/pollution/perturbateurs-endocriniens-pollution/perturbateurs-endocriniens690.html>

---

### **Après la coentreprise Solvay-Ineos, quel avenir pour le PVC en France ?**

*Avec une semaine d'avance, Bruxelles a donné le 8 mai son accord à la création d'une grande joint-venture dans le PVC entre le chimiste Solvay et le pétrochimiste Ineos. Ce dernier devra céder plusieurs sites, dont son usine hexagonale de Mazingarbe. Après l'affaire Kem One, la filière française peut-elle survivre ? A trente minutes de Lyon se dresse l'usine de Balan (Ain), la vitrine de Kem One. Sur ce site de cent hectares entouré de verdure, deux réacteurs de 120 m3 produisent chaque année jusqu'à 300 000 tonnes de poudre blanche de polychlorure de vinyle (PVC), ce plastique utilisé communément dans le bâtiment ou l'automobile. Pas étonnant qu'Arnaud Montebourg ait choisi de venir ici, le 19 décembre, pour soutenir les salariés de Kem One...*

---

URL d'origine :

<http://www.usinenouvelle.com/article/apres-la-coentreprise-solvay-ineos-quel-avenir-pour-le-pvc-en-france.N259970>

---

## **4- Situation des approvisionnements, relations avec les fournisseurs Mai 2014**

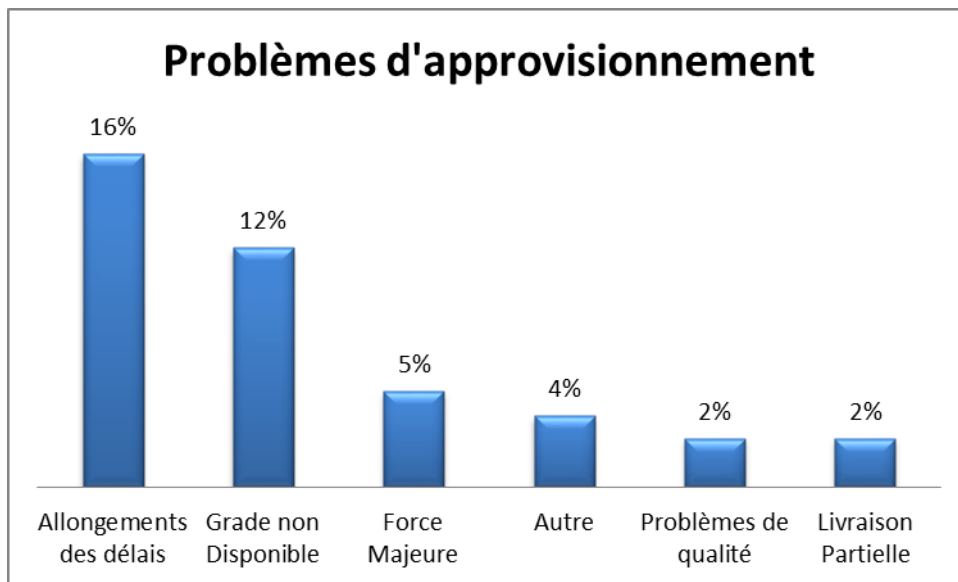
Le nombre d'entreprises ayant déclaré avoir eu des problèmes d'approvisionnement et/ou des problèmes de relation avec les fournisseurs ont augmenté en mai de 3% par rapport à mars. 32% des répondants ont ainsi déclaré avoir rencontré des problèmes.

### **4.1 Les problèmes d'approvisionnement**

-Pour le mois de mai, 28% des répondants ont déclaré avoir eu des problèmes d'approvisionnement contre 22% en mars et 31% lors de l'enquête de janvier.

- Parmi ceux qui ont déclaré des problèmes d'approvisionnement, il ressort une hausse entre 5 et 7% de problèmes liés aux allongements des délais et des grades non disponibles, ce qui vient confirmer que le marché est plus tendu depuis le mois de mai voir avril pour certaines matières. Les cas de force sont également en hausse.

-Les cas de Livraison partielle et des problèmes de qualité ont légèrement diminué.



Concernant les **Allongements de délais de livraison** :

- Plusieurs répondants annoncent des allongements des délais de livraison pour le **PP** et le **PP copolymère bloc**. Les producteurs cités concernant le **PP** sont : **SABIC, INEOS** et **TOTAL**
- De manière générale les fournisseurs suivants sont concernés par les allongements : **SABIC, INEOS, TOTAL, Chemieuro, Ducor, Braskem, Exxonmobil, LANXESS, LyondellBasell, Albis** ainsi que **Biesterfeld** et **Repsol**.
- Parmi les matières affectées les répondants citent le **PEHD, PP, PA** et le **PA66**. D'autres matières seraient également concernées.

Concernant les **Grades non disponibles** :

- Parmi les grades et fournisseurs cités on trouve : le grade **ASA 776 SE** chez **Styrolution, Exxonmobil** sur son **PEHD injection** avec une annulation de commande, le **PP Copo** grade 20 de **Sabic**, le grade 60 d'**Ineos**, et le **PPH 5060 TOTAL**.
- Par ailleurs **Ultrapolymer** aurait annoncé « des difficultés d'approvisionnement sur tous ses grades ».
- Un répondant s'est vu dans « l'obligation d'homologation en urgence d'un grade alternatif »
- Un autre répondant déclare : « **Chevron** me contingente son grade Marlex 6007 à 50 t au lieu de 100 t en moyenne habituelle »
- Un répondant déclare avoir des difficultés à se fournir en grade 70, et par conséquence devoir travailler avec un grade moins performant, ce qui pénalise sa production.
- Un autre répondant déclare avoir été contraint de se fournir en Grèce avec des coûts de transport élevés pour faire face aux grades non disponibles.

Concernant les **Forces Majeures** :

- Force majeure chez **TOTAL** et **ExxonMobil** sur le **Polypropylène Copolymère**
- Force majeure chez **BRASKEM** sur les **élastomères**.
- Un répondant déclare avoir constaté un Force majeure chez l'ex **LYONDELLBASELL** depuis Février. Suite à une « demande additionnelle sur **Total** qui n'a pas les capacités pour honorer l'ensemble des demandes. Basell est en train de redémarrer son unité. »
- Force majeure chez **Versalis** EVA FD50, avec une incertitude sur les livraisons.

Concernant les cas de **Livraison partielle** :

- Un répondant déclare une livraison partielle d'environ 25% de la part d'**Albis**.
- Un autre répondant déclare avoir besoin de 277 t pour juin, et que pour le moment **TOTAL** leur aurait annoncé pouvoir livrer uniquement 140 t, soit 50% de la commande de départ.

Concernant les **problèmes de qualité** :

- Un répondant déclare avoir eu des problèmes avec des plaques de **PP**, d'**ABS** noir ainsi que sur l'**altuglas** E150 de chez **SUNCLEAR**, suite à quoi il a été contraint de faire subir à leur client final 4 mois de retard. Il est aujourd'hui « en litige sérieux » avec ce fournisseur.
- Un autre répondant déclare avoir rencontré des lubrifiants de qualité variable, ce qui a entraîné des conséquences sur l'aspect de ses produits finis.

Concernant les **autres problèmes** d'approvisionnement :

- Plusieurs répondants indiquent peu de disponibilité pour le **PP en copolymère** créant ainsi une situation de tension sur ce type d'approvisionnement avec parfois une nécessité à opérer d'arbitrages.
- Un répondant déclare avoir des difficultés concernant les quantités minimum de commande imposées.

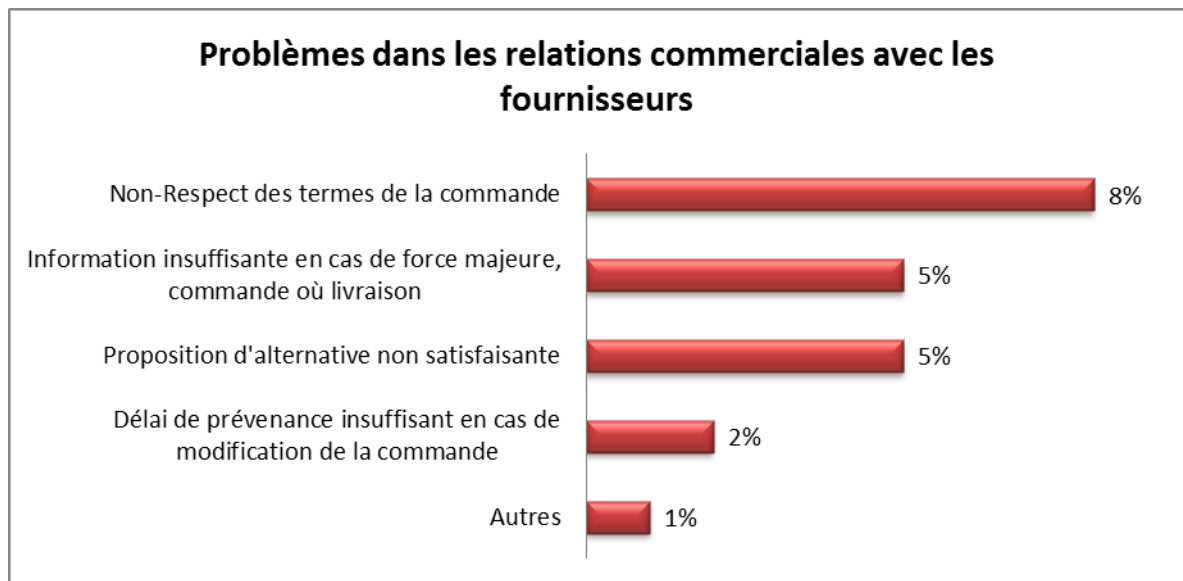
## 4.2 Les relations commerciales avec les fournisseurs **Mai 2014**

- 85% des répondants ne déclarent aucun problème dans cette rubrique pour la troisième enquête consécutive. Il y a en revanche une légère hausse du nombre d'incidents déclarés, due au plus grand nombre de répondants par rapport à la précédente enquête.

- Les problèmes de non-respect des termes de la commande sont en hausse.

- Les problèmes d'information insuffisante et des propositions d'alternatives insatisfaisantes sont restés stables.

- Il y a moins de cas signalés de délais de prévenance insuffisant en cas de modification de la commande.



Concernant le **non-respect des termes de la commande** :

- Un répondant a vu un allongement des délais avec des livraisons reportées de mai à juin.
- Un autre répondant n'arrive pas à obtenir le volume souhaité, de plus le prix augmenterait du fait de la pénurie "organisée" par les fournisseurs. Ses délais s'allongeraient de deux ou trois jours dans certains cas.
- Un autre répondant déclare un problème rencontré avec **Gazechim** sur une commande de **PEHD** avec une hausse de 20€/t sur le deuxième camion commandé.
- Un répondant déclare avoir rencontré un problème logistique récurrent, des citernes ne se présenteraient pas le jour demandé. Cela aurait entraîné une rupture de stock par 2 fois déjà. Dans le premier cas, cela revient à 1 à 2 jours de perdus avec arrêt des machines. Dans le second cas ils ont dû arrêter une ligne de production durant 1 semaine.
- Un autre répondant déclare avoir eu un retard de livraison et un contingentement de la part de **TOTAL**.
- Un autre répondant aurait vu **TOTAL** refuser ses commandes et arrêter ses livraisons sans aucune explication.

Concernant les problèmes liés à une **information insuffisante** :

- Un répondant estime avoir affaire à un Back Office commercial « pas sérieux du tout » chez les producteurs notamment comme **TOTAL**.
- Un répondant dit avoir été informé d'un problème une semaine avant la livraison alors que la commande datait d'au moins un mois.
- Un autre répondant dit qu'il n'y a pas d'annonces officielles (courrier ou mail) de cas de Force Majeure, juste et au mieux des infos de la part des fournisseurs.
- Selon un plasturgiste, malgré un contrat commercial en place dont il honorerait sa part, les fournisseurs ne tiendraient pas leurs engagements.

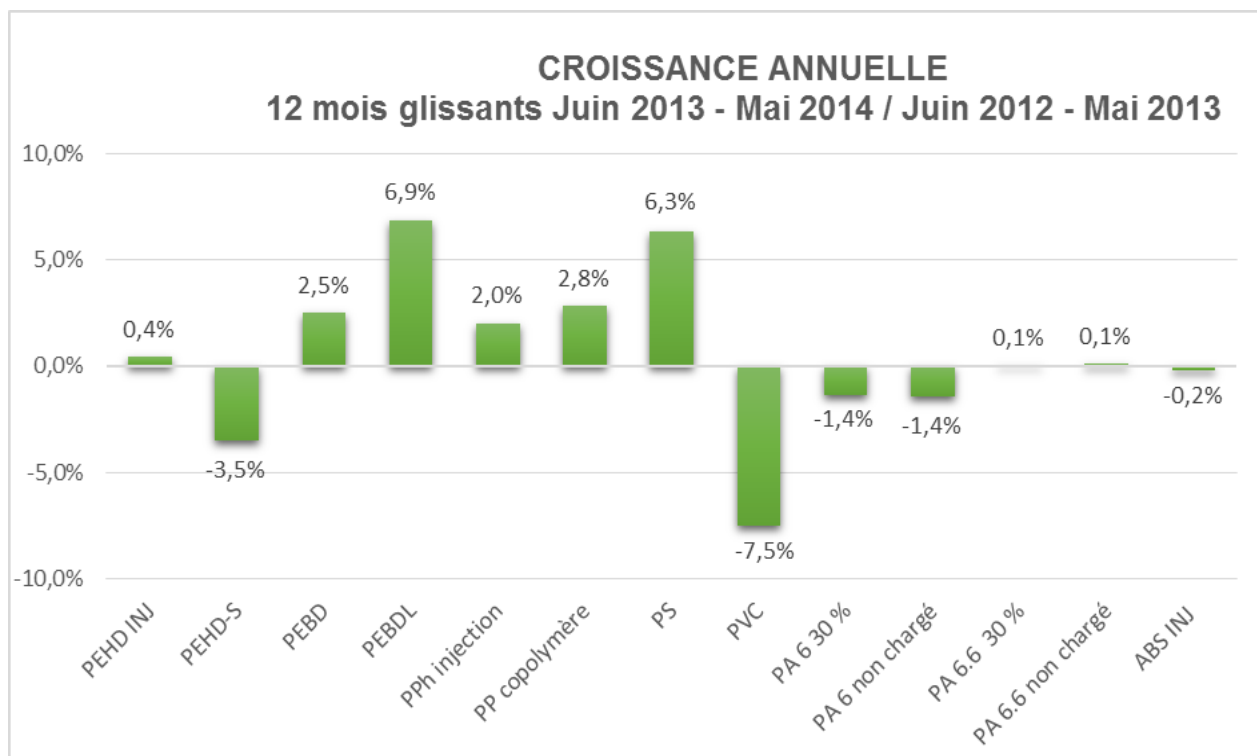
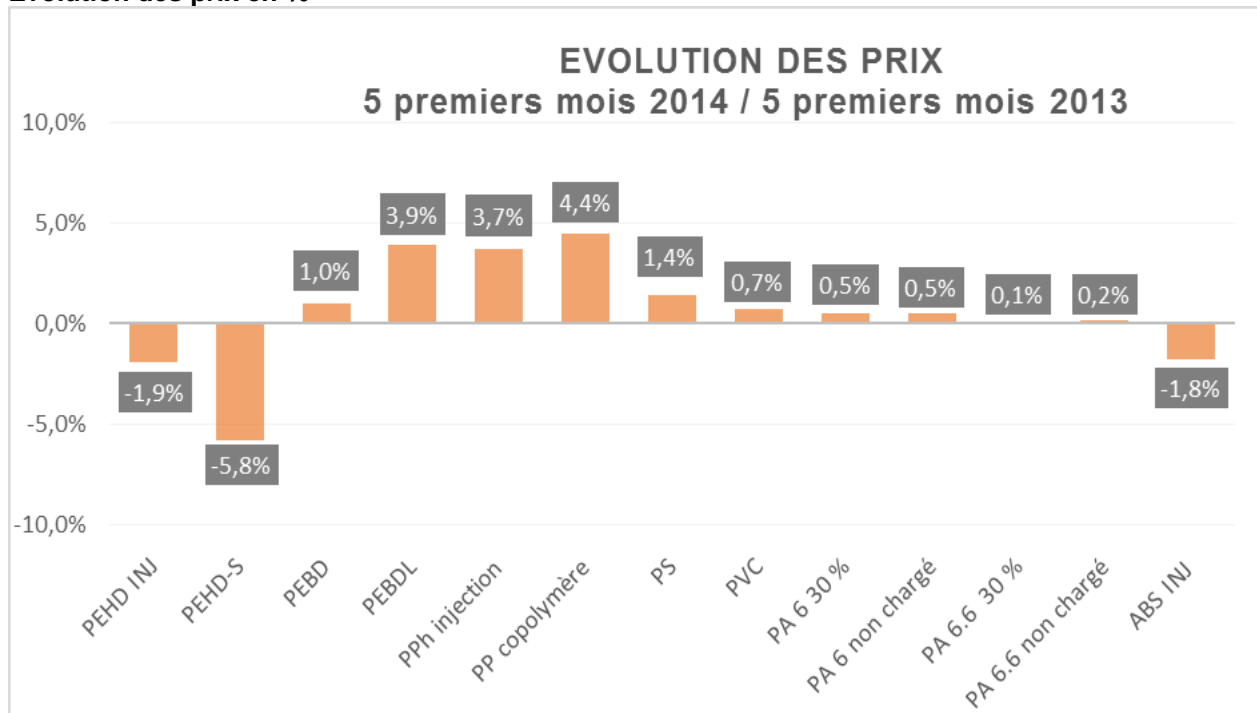
Par rapport aux **délais de prévenance insuffisants en cas de modification de la commande** :

- Un répondant déclare avoir subi un non chargement d'une citerne le jour pour le lendemain avec impossibilité de pouvoir organiser une solution de secours.
- Un autre déclare une prévenance faible et un manque de proposition de solution alternative.

Plusieurs cas concernant une **proposition alternative non satisfaisante** sont mentionnés dans les commentaires.

## 5. Annexes

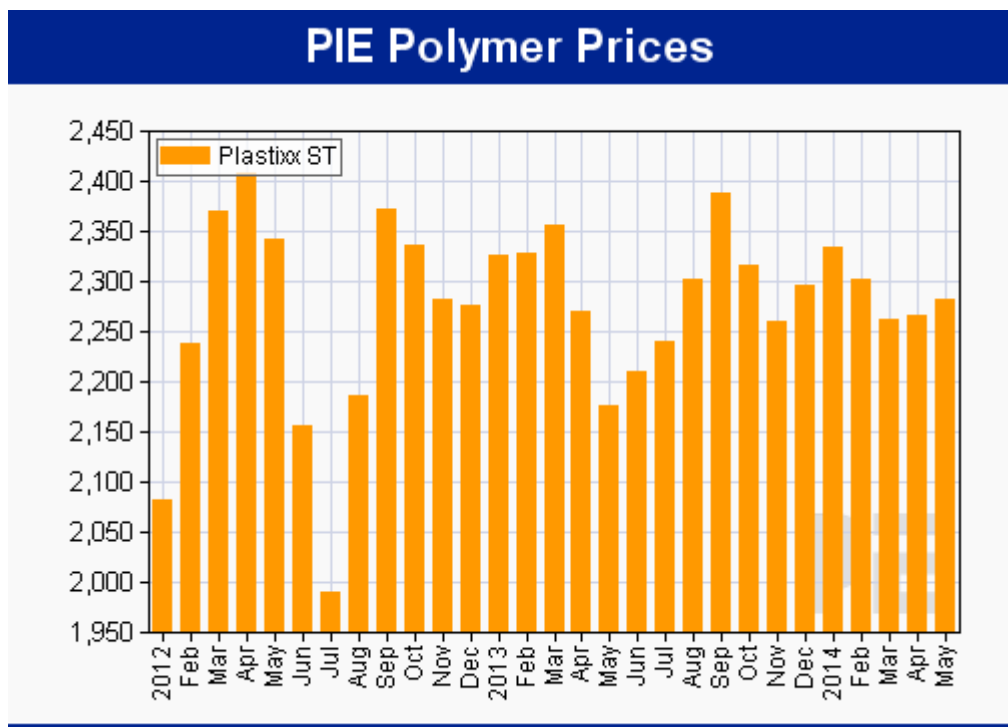
### Evolution des prix en %



Source : Fédération de la Plasturgie et des Composites selon ICIS



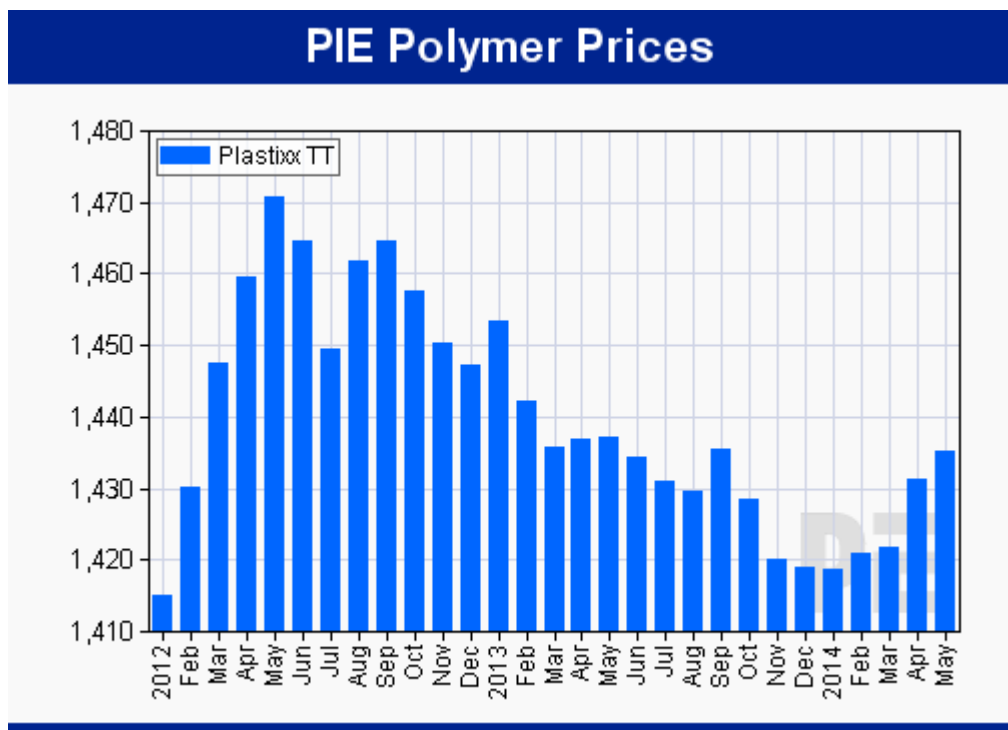
**INDICE D'ÉVOLUTION DES PRIX DES THERMOPLASTIQUES SELON PIE**



© 2014 Plastics Information Europe, Bad Homburg/Germany - www.pieweb.com

Source : PIE (2002=1000 points – évolution des PE, PP, PVC, PS, PET – pondération par le poids dans la consommation en volume)

**INDICE D'ÉVOLUTION DES PRIX DES PLASTIQUES TECHNIQUES SELON PIE**



© 2014 Plastics Information Europe, Bad Homburg/Germany - www.pieweb.com

Source : PIE (2002=1000 points – évolution des ABS, PA, PC, PMMA, POM, PBT – pondération par le poids dans la consommation en volume)