

Historie der wichtigen Änderungen im repdoc Katalog

Ab 01.04.2018:

- Aufrufschaltfläche zu ALLDATA (OEM Reparaturinformationen) aufgenommen.
- VIN-Abfrage reaktiviert.
- Neue Freischaltungsmöglichkeit: repdoc Katalog + Arbeitswerte Pkw für nur 12,50€ monatlich.

Ab 10.04.2017:

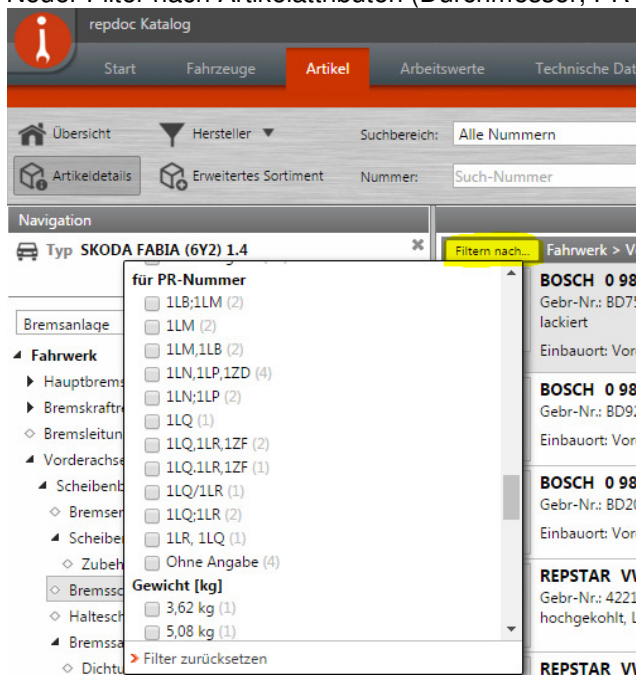
- Redesign der Katalogoberfläche: Ein moderneres Erscheinungsbild für den repdoc Katalog
- Neue Funktion für die direkte Abfrage der Artikelverfügbarkeit implementiert.
- Schaltfläche für die Anzeige der EK-Preise in der Artikelliste aufgenommen. Im Menü oben kann eingestellt werden, ob die EK-Preis hinter den Bruttopreisen in der Artikelliste angezeigt werden soll oder nicht.

Ab 13.07.2016:

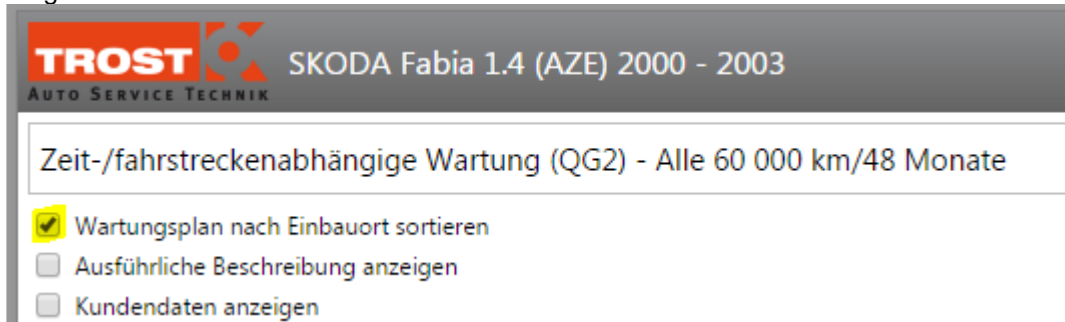
- Erweiterung der autoservice.com Schnittstelle.
- Wartungs- und Inspektionsarbeitswerte werden nicht mehr unter „zugehörige Arbeiten“ auf der Artikelseite angezeigt.
- Drucken der Werkstattadresse im Wartungsplan aktiviert: Es wird die Anschrift gedruckt, sobald diese in der Konfiguration unter Firmendaten eingetragen ist.
- Korrektur eines Fehlers bei der Suche in den Universalartikeln nach einem Begriff der „“-Zeichen enthält, wie z.B. nach „Nuss 1/2““

Ab 16.04.2016:

- Neuer Filter nach Artikelattributen (Durchmesser, PR-Nummer, Spannung, Endpolart...) auf Suchbaumebene:



- Der Wartungsplan kann nach Einbauort sortiert werden, dadurch ist ein effizienteres Arbeiten am Fahrzeug möglich:



- In den technischen Daten wurde der gesamte NFZ-Bereich überarbeitet.
- Einführung der Smart-Cases im Bereich Technik:
- Smart-Cases sind Reparaturfälle, welche sich bei der Hotline zu genau diesem Fahrzeugtyp gehäuft haben, so dass davon ausgegangen werden kann, dass die Fahrzeugbaureihe generell von diesen Problemen betroffen ist. Im Zuge dessen wurden die „stillen Rückrufe“ in „Smart Fix“ umbenannt.
- Im Zusammenspiel mit der repdoc Werkstattsoftware kann jetzt im repdoc Katalog im Bereich Wartungsplan/Warenkorb auf die „eigenen Artikel“ aus der Werkstattsoftware zugegriffen werden. Damit entfällt die doppelte Anlage dieser Artikel.
- Korrektur der Artikelvergleichsfunktion in der grafischen Artikelauswahl
- Korrektur des Links „Stückliste“ bei Anzeige der erweiterten Artikelinformation in der Liste der BPW-Artikeln

Ab 02.03.2016:

- Die Darstellung der Such-Bereiche der freien Suche wurde optimiert
- Ab sofort ist es möglich die Druckfunktion bei der Bestellung zu verwenden wenn der Benutzer kein Online-Bestellrecht hat.
- Im Technikbereich werden bei den Einstellenden die generischen Katalogartikel mit angezeigt.
- Die Bestellnummer „Lieferscheinreferenz“ aus SAP wird in die Bestelldaten der Werkstattsoftware übertragen
- Der Technikbereich „Wechselintervalle“ wurde optisch überarbeitet und angepasst.
- Alle öffentlichen Rückrufinformationen (Datenlieferant: HaynesPro) werden unterstützt
- Korrektur der fehlerhaften Artikelbildanzeige im Mozilla Firefox
- Korrektur der fehlerhaften Artikelvergleich-Funktion in der Technik
- Korrektur des Fehlers bei der Anzeige der „stillen Rückrufe“.

Ab 21.12.2015:

- Neu geschaffene Funktionalität zum Vergleichen von Artikeln. Klicken Sie in der Artikelliste mit der rechten Maustaste auf einen Artikel um ihn zur Artikelvergleichsliste hinzuzufügen. Hiermit haben Sie einen guten Überblick über die Unterschiede der ausgewählten Artikel.
- Die „Grafische Artikelauswahl“ wurde um eine Rubrik „Bremsanlage“ erweitert (Bsp. KBA 0035-AFQ). Die Anzahl der Fahrzeuge wird hier kontinuierlich aktualisiert.
- Ab sofort sind die länderspezifischen Freigaben für Fahrzeuge ersichtlich. In hellgrau kursiv dargestellte Fahrzeuge sind offiziell nicht für den Deutschen Markt zugelassen und oftmals von den Teileherstellern nicht mit Ersatzteilen verknüpft worden. Dennoch könnte es sein, dass Sie ein solches Fahrzeug als Reimport in Ihre Werkstatt bekommen.
- Behebung des fehlerhaften Stücklisten-Drucks bei BPW und SAF
- Korrektur der fehlenden Übersetzungen im Arbeitswertebereich.

Ab 21.08.2015:

- Neues Technik-/AW-Modul von HaynesPro: Um repdoc für Mobilgeräte zu optimieren, wird damit begonnen das Technikpaket optisch anzupassen.
- Die Artikelkriterien (Länge, Breite, Höhe, etc.) können in der Artikelliste jetzt auch im Blocksatz dargestellt werden. Initial werden die Kriterien als Fließtext dargestellt. Über das Kontextmenü (Rechte-Maustaste) kann die Fließtext-Darstellung ausgeschaltet werden, so dass die Kriterien im Blocksatz dargestellt werden.
- Nach 22 Uhr sind Bestellungen möglich (jedoch ohne Verfügbarkeitsabfragen).
- Status des EK-Buttons in der Bestellung wird nun gespeichert Korrektur der falschen Darstellung von "Warnleuchten und Anzeigen" in der Technik
- Die "00:00" Uhrzeitanzeige wird im Bestellkopf in der Bestell-Historie ausgeblendet
- Das Such-Verhalten bei KBA Nummern mit mehr als einem Typ wurde angepasst, um Fehler in der Teileauswahl zu vermindern: Ab sofort landen Sie zur genaueren Fahrzeugauswahl auf der Reiterkarte „Fahrzeuge“ und müssen sich für das von Ihnen gesuchte Fahrzeug entscheiden.
- Korrektur der Anzeige des Hubraums in Liter in Fahrzeug-Details. Hier lag bislang ein Rundungsfehler vor.
- Behebung des JSON-Fehlers beim Doppelklick auf "Jetzt online bestellen"

Ab 14.07.2015:

- Die Fenstergrößen und Spaltenbreiten bei der grafischen Teileauswahl werden gespeichert.
- Fahrzeugkennzeichen werden im Warenkorb/KV und in der Wartung werden immer mit aktivierter Großschreibung angelegt.
- Die OE-Nummern der Spezialwerkzeuge werden wieder in den TECHNIK-Reparaturhandbüchern angezeigt.
- Die eingetragene Beleg-Kopfdaten im Warenkorb werden nun richtig gedruckt
- Korrektur der falschen Darstellung von "Warnleuchten und Anzeigen" in der Technik
- Diagnose-Codes werden nicht mehr in Englisch angezeigt
- Desktop Edition:
- Korrektur der Funktionsweise der Enter-Taste im Anmeldedialog
- Kleinere optische Anpassungen (aktuelles Icon und repdoc-Schriftzug beim Start)

Ab 27.04.2015:**Übernahme des Bruttopreises anstelle des Kunden-Einkaufspreis bei Angebot des Monats und Preisbrecher**

Bisher wurde der Preis bei Übernahme eines Aktions-Artikels (aus Preisbrecher, Aktion des Monats, etc.) in den repdoc Warenkorb als „Einkaufspreis“ übergeben.

Ab sofort wird der Bruttopreis im Warenkorb angezeigt, so wie bei allen Artikel des repdoc Sortiments. In der Onlinebestellung wird wie gewohnt Ihr Einkaufspreis dargestellt.

Der Preis, der im Angebot des Monats/Preisbrecher angezeigt wird, ist weiterhin Ihr Einkaufspreis.

Warum diese Änderung?

Im Normalfall werden Artikel aus dem Preisbrecher ebenfalls an Ihre Endkunden verkauft.

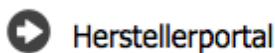
Aus diesem Grund war es bislang notwendig, die Preisanzeige sensibel im Auge zu behalten und den Kunden-Einkaufspreis in der Endkundenrechnung mit einem Verkaufspreis zu überschreiben.

Durch das o.g. Vorgehen entfällt die Fehlerquelle bei der Rechnungsstellung an den Endkunden.

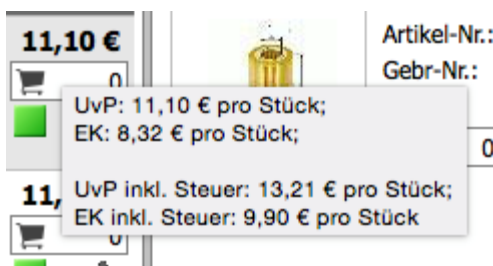
- Virtuelle Messe inkl. Incentiveberechnung
Alle Artikel die in die Berechnung mit einfließen sind durch einen Hinweis „MESSEARTIKEL“ gekennzeichnet. Im Warenkorb werden auf der rechten Seite die Artikel, das Incentive und der Mehrumsatz zum nächsten Incentive dargestellt.



- Link zum Herstellerportal
 Aufrufbar aus dem Bereich repdoc KatalogTechnik (Bereich „Fahrzeug“). Über den Button „Herstellerportal“ wird die Seite des jeweiligen Herstellerlogins geöffnet, welche u. a. für das elektronische Serviceheft benötigt wird.



- Preise inkl. Steuer in der Artikelliste durch Mouseover
 Nach Abfrage der Verfügbarkeit in der Artikelliste (rechte Maustaste auf einen beliebigen Artikel und Auswahl „Verfügbarkeit in Liste anzeigen“) werden ab sofort auch die Preise inkl. der Mehrwertsteuer angezeigt, so dass Sie Ihrem Kunden direkt den Endkunden-Preis nennen können.



- Artikelpreise für Artikel des erweiterten Sortiments entfernt
 Aufgrund des erhöhten Aufwandes zur Pflege von Artikelpreisen für Hersteller aus dem „Erweiterten Sortiment“ wurde beschlossen, diese Preise generell zu entfernen.
- Beim Wechsel einer Artikelgruppe wird das erweiterte Sortiment automatisch ausgeblendet, um die Artikelansicht übersichtlicher zu machen. Um die Artikel einzublenden, muss man erneut auf die Schaltfläche klicken.
- Selbstverständlich wurden die Datenbanken für Artikel, Technik und Arbeitswerte aktualisiert.

Ab 01.06.2014:

- Geführte Fehlersuche „VESA“ in den repdoc Technikkatalog aufgenommen.

Ab 01.04.2014:

Ab sofort steht eine neue Version des repdoc Teile- und Technikkatalogs für Sie bereit. Diese ist aufgeräumter und moderner. Die wesentlichen Inhalte und Funktionen bleiben dabei unverändert. Im Mittelpunkt der Überarbeitung standen vor allem eine noch einfachere Bedienung und einige weitere Anpassungen, die repdoc für Sie noch komfortabler machen:

- Durch den Einsatz weiterer Server wurde die Arbeitsgeschwindigkeit des repdoc Katalogs nochmals verbessert.
- Es werden alle aktuellen Browser unterstützt (Explorer, Chrom, Safari, Firefox etc.).
- Der repdoc Katalog hat einen moderneren Look. Einige Icons und Buttons werden übersichtlicher dargestellt. Wichtige Funktionen sind dadurch schneller zu finden.
- Die Eingabemaske für die Freitextsuche wurde vereinfacht.
- Sie haben die Möglichkeit dauerhaft angemeldet zu bleiben
- Der Button „AW-Nummer anzeigen“ befindet sich nun unter Einstellungen (und nicht mehr im Bereich Arbeitswerte).
- Die Buttons „Druckansicht“ und „Export“ im Warenkorb wurden zum Button „Drucken/PDF“ zusammengefasst.

Ab 10.04.2014:

- Optimierte Darstellung von Links durch graphische Elemente
- Farblich hervorgehobenes Icon für die Rückrufe beim Fahrzeug auf der Artikel- und AW-Seite
- Schließen-Button im Artikelbild-Dialog
- Neue Warenkorb-Icons im Home-Menü
- Neue Artikel-Icons für die Zubehörlisten
- Dunklere Icons für Artikel/Füllmenge im Wartungsplan
- Neue „Warenkorb“-Icons im Preisbrecher

Ab 09.01.2014:

- Auf der Startseite kann nach Eingabe der KBA Nummer wieder mit der Enter Taste die Suche gestartet werden.
- Die Serverlandschaft wurde ausgebaut; mehr Server ermöglichen ein schnelleres Arbeiten.
- Ein neues Ausfallsicherheitskonzept ist nun aktiv. Bei Ausfall eines ERP-Systems oder sonstigen Backoffice-systemen arbeitet der Katalog im „Notfallmodus“ weiter.
- Es werden alle aktuellen Browser (Internet Explorer, Chrome, Mozilla Firefox) unterstützt

Ab 01.10.2013:

- Drucken von ausgewählten Zusatzarbeiten des Wartungsplans: In der Katalog-Konfiguration unter technischen Daten gibt es eine Option „Nur ausgewählte Positionen in den Wartungsplänen drucken“ dafür. Ist sie aktiviert, werden nur die Zusatzarbeiten gedruckt, die man zuvor ausgewählt hat.
- Die Technikdaten wurden aktualisiert. Mehr Fahrzeuge – mehr Arbeitswerte – mehr technische Informationen stehen zur Verfügung.
- Die Navigation von der ausgewählten Bestellung zurück in den zuvor gewählten Monat ist jetzt möglich.
- Im Falle der bestehenden Verbindung zur repdoc Werkstattsoftware wird in Artikeldetails unter „repdoc Werkstattsoftware“ der Wert „Preis vom“ anstatt „Preis gültig vom“ aus der elektronischen Preisliste

angezeigt.

- OE- und Vergleichsreferenzen in Artikeldetails werden nun richtig umbrochen.
- Beim Demo-Fahrzeug sind nun die richtigen technischen Zeichnungen hinterlegt.

Ab 09.07.2013:

- Besonders herauszustellen ist die Erweiterung um den Menüpunkt „Bestell-Übersicht“. Dieser stellt eine Archivfunktionalität für Ihre getätigten Bestellungen, Lieferscheine und alle offenen Aufträge zur Verfügung.
- Der Bereich Technische Daten wurde modifiziert. Ab sofort steht eine Übersicht der Wechselintervalle im Bereich Wartung zur Verfügung.
- Aufgrund der Umfirmierung des technischen Datenlieferanten VIVID in HaynesPro, wurde das Logo und das Zertifikat ausgetauscht.
- Reparaturhandbücher und Stille Rückrufe können aus dem Bereich Technische Daten wieder gedruckt werden
- Die Gruppen des Suchbaumes werden wieder korrekt (aktives Sortiment = schwarz; erweitertes Sortiment = grau) dargestellt
- Eigene Logos, sowie Fremdbestellungen können wieder hochgeladen werden.
- Ein Fehler bei der Vergrößerung der technischen Zeichnungen in den Technikdaten wurde behoben

Ab 28.01.2013:

- In repdoc können nun auch „unbekannte Artikel“ in der Online-Bestellung mit übertragen werden. Diese Artikel werden dann beim zuständigen Innendienst geprüft und Sie erhalten kurzfristig (max. 30 – 60 Minuten) eine Rückantwort zur Beschaffung und Lieferung dieser Artikel.

Ab 01.10.2012:

- Das große Highlight ist die Unterstützung von Altteilsteuer und die Berücksichtigung vom Altteilpfand. In der Artikelliste wird ein Austauschteil durch „AT“ vor dem Preis gekennzeichnet. Im Artikeldetail-Bereich wird der Altteilpfand als erste Eigenschaft aufgeführt. Im Warenkorb (ohne Verbindung zu repdoc Werkstattsoftware) wird der Altteilpfand als zusätzliche Zeile unter dem Listenpreis bzw. EK-Preis dargestellt. In allen anderen Ansichten (KVA, Rechnung, Warenkorb mit Verbindung zur repdoc Werkstattsoftware) wird die zusätzliche Zeile ebenfalls dargestellt. In dieser Zeile gibt es jedoch eine Checkbox (standardmäßig nicht angehakt) mit der Bezeichnung „in Rechnung stellen“ bzw. "auf Kundenbeleg berechnen", falls die Verbindung zur repdoc Werkstattsoftware besteht. Ist die Checkbox angehakt, wird der Altteilpfand in der Summendarstellung angezeigt. Außerdem wird die AT-Steuer unterhalb der vollen Steuer sowie die Berechnungsgrundlage zu den Steuersätzen ausgewiesen. Für die Kennzeichnung der Steuersätze wird grundsätzlich eine zusätzliche Spalte „Steuerart“ (V = volle Steuer, A = AT-Steuer) dargestellt.

Fahrzeuge

- Im DropDown-Menü "Kundenfahrzeuge" werden neben Pkw auch Nfz, Achsen und Motoren dargestellt. Kundefahrzeuge können nun erst nach einer Bestätigung gelöscht werden, um das zufällige Löschen zu vermeiden.

Artikel

- Für eine bessere Übersicht wurde die Darstellung des Suchbaums optimiert. Bei der Auswahl einer Kataloggruppe und nach der Suche werden die Knoten der obersten Ebene sowie deren Unterknoten angezeigt. Bei den Gruppen "Alle Artikelgruppen" und "alle allg. Artikelgruppen" werden ausschließlich die obersten Ebenen angezeigt. Innerhalb einer Kataloggruppe wird bei Auswahl eines Knotens der ersten Ebene (oder höher) der

vollständige Suchbaum angezeigt, wobei bei "Alle Artikelgruppen" und "alle allg. Artikelgruppen" sowie nach der Suche weiterhin Ebene für Ebene aufgeklappt werden muss.

- Besteht eine Verbindung zur repdoc Werkstattsoftware, werden die EK-Preise aus repdoc Werkstattsoftware im Artikeldetailbereich zunächst ausgeblendet. Nur durch den Klick auf "anzeigen" werden diese angezeigt.
- Bei der Artikelliste der grafischen Baugruppenauswahl steht nun der Herstellerfilter zur Verfügung. In allen Artikellisten-Dialogen (z.B. Stücklisten-Dialog oder Liste der Pflichtersatzteile aus der Technik) gibt es zusätzlich zum Herstellerfilter den „Erweiterten.-Sortiment“-Filter.
- Der Artikelverfügbarkeitsdialog erhält nun die Staffelpreisinformation.
- Fehlerkorrektur: Es werden nun alle Vergleichsnummer im Artikeldetailfenster angezeigt.

Technische Daten

- Gedruckte Wartungspläne erhalten im Kopf den "VIVID-OE-Konformitäts-Stempel" und die Information "Serviceplan gemäß Empfehlung und Vorgaben des Fahrzeugherstellers".
- Fehlerkorrektur: Richtige Darstellung der technischen Zeichnungen.
- Die elektronischen Schaltpläne aus Komfrotelektronik werden nun mit weißem statt grauem Hintergrund gedruckt.
- Fehlerkorrektur: Die Fehlercodebeschreibungen sind wieder auf Deutsch umgestellt.

Warenkorb

- Der Warenkorb wird nun automatisch auch vor der Übergabe an die repdoc Werkstattsoftware gespeichert.

Bestellung

- Der Bestellvorgang ist "schlanker" geworden, so dass nun weniger Klicks für eine Bestellung nötig sind.
- Nach dem Abschluss einer Bestellung (außer bei der Direktbestellung) stehen nun weitere Optionen für die Verwendung vom bestehenden Warenkorb zur Verfügung: "Einen neuen Warenkorb beginnen", "Warenkorb mit Bestellung abgleichen" und "Warenkorb beibehalten".
- Es gibt ein zusätzliches Feld für die Bestellnummer sowie Wasserzeichen bei den nicht gefüllten Feldern.
- Unter "Verkaufshaus kontaktieren" ist nun eine Kontakt-E-Mail-Adresse hinterlegt, damit über einen installierten Mailclient direkt eine E-Mail verschickt werden kann.

Artikeldaten

- Umfangreiche Überarbeitung im Bereich „Werkzeuge“, speziell Elektro- und Druckluftwerkzeuge.
- Artikeldetails und Artikelbilder im Bereich „Zubehör“ hinzugefügt.
- Erweiterung der Artikeldetails und Bilddaten im Bereich „Anhänger/Auflieger“ für den Hersteller KNOTT.

Folgende Optimierung wurde bei der repdoc Desktop Edition durchgeführt:

- Fokusverhalten: Beim Verlassen und erneuten Aktivieren der Desktop Edition bleibt der Fokus in der Anwendung erhalten.
- Multi-Monitor-Unterstützung: Unterstützung des Multi-Monitor-Systems mit und ohne Verbindung zur repdoc Werkstattsoftware.
- Korrigierte Darstellung von PDF-Dateien.
- VBI: nach der Übertragung vom Warenkorb an das ERP-System aktualisiert sich der Warenkorbmengenindikator, der Warenkorb ist danach leer.
- Neues Oberflächendesign bei gewohnter Funktionalität: repdoc präsentiert sich jetzt klarer, aufgeräumter und moderner.
- Die alten Windows XP-Schaltflächenicons wurden gegen neue ausgetauscht und teilweise wie auf der Reiterkarte „Arbeitswerte“ sogar vollständig entfernt. Die entfallene Schaltfläche „AW-Nummern anzeigen“ befindet sich jetzt in den Konfigurationseinstellungen des Kataloges.
- Ab sofort werden Tablet-Systeme unterstützt. Hierzu gibt es in der Konfiguration die neue Einstellung „Tablet-Modus verwenden“.
- Mit gedrückter STRG-Taste und dem Mausrad kann man die Ansichtsgröße ein- und auszoomen.
- Die neue Artikelgalerie benötigt kein „X“ Symbol mehr zum Schließen der Galerie. Einfach neben die Galerie am Bildschirm klicken und die Ansicht wird geschlossen.

- Die beiden Warenkorbschaltflächen „Druckansicht“ und „Export“ wurden in eine Schaltfläche „Drucken/PDF“ zusammengefasst.
- Die Eingabemaske für die Freitextsuche wurde prägnanter damit sie weiter in den Fokus rückt.

Ab 01.10.2011:

- Go-Live repdoc 2.0 in Deutschland

Ab 01.09.2011:

- Go-Live repdoc 2.0 in Österreich und Osteuropa