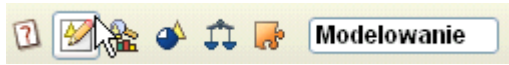


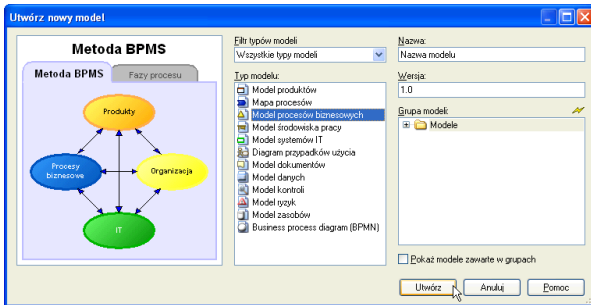
Podstawowe instrukcje dla użytkowników systemu w wersji 4.0

1. Tworzenie modeli

Kliknij na ikonę **Modelowanie** w menu komponentów.



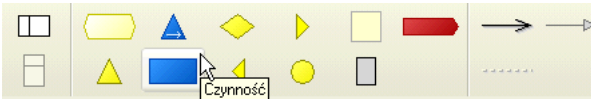
W punkcie menu **Model** wybierz **Nowy**. Pojawi się poniższe okno:



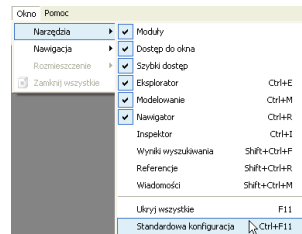
Skorzystaj z **Filtra typów modeli** lub kliknij na element **Metody BPMS** jeśli potrzebujesz pomocy w wyborze typu modelu. Aby utworzyć nowy model należy wybrać **Typ modelu**, docelową **Grupę modeli** oraz podać **Nazwę** (opcjonalnie numer **Wersji**).

2. Modelowanie

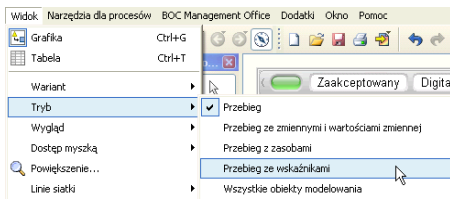
W zależności od wybranego typu modelu, dostępne są różne **obiekty**. Aby zapoznać się z nazwą obiektu, umieść kursor nad odpowiednim obiektem w **pasku modelowania**.



Uwaga: Jeśli nie widzisz potrzebnego okna (np. paska modelowania), zmień ustawienia w menu **Okno** → **Narzędzia**. Aby przywrócić wszystkie domyślnie widoczne okna użyj skrótu **Ctrl + F11**.



W zależności od potrzeb można pokazywać i ukrywać obiekty w modelach poprzez wybór odpowiedniego **Trybu**.



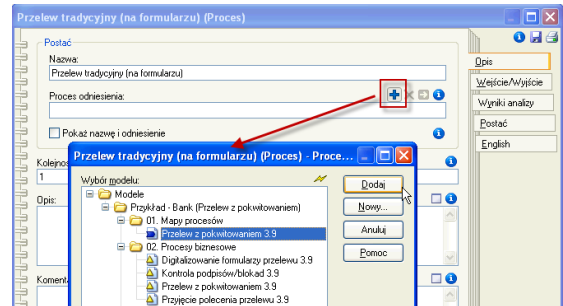
Aby wstawić nowy obiekt, należy wybrać odpowiednią klasę obiektu z paska modelowania i kliknąć jeden raz lewym klawiszem myszy na **obszarze modelowania** (białej przestrzeni). Każde kolejne kliknięcie wstawi nowy obiekt wybranej klasy. Kliknięcie prawym klawiszem myszy powoduje przejście z trybu rysowania (☞) do trybu edycji (☞), w którym można przenosić obiekty.

Aby połączyć obiekty konektorami (strzałkami), należy wybrać odpowiednią klasę konektora w **pasku modelowania**, kliknąć jeden raz na obiekcie początkowym i jeden raz na obiekcie docelowym. Jeśli konektor ma mieć punkty załamania, należy kliknąć jeden raz na **obszarze modelowania** w miejscu każdego załamania i dopiero potem kliknąć na obiekt docelowy.

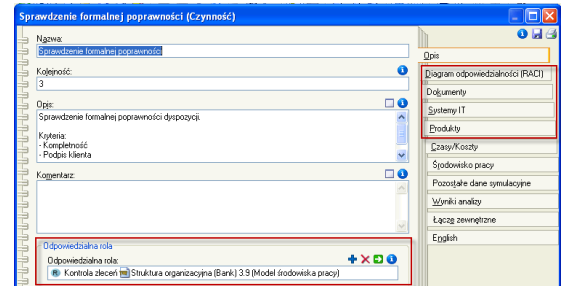
Dwukrotne kliknięcie na obiekcie (w trybie edycji) powoduje otwarcie **notatnika**, który zawiera atrybuty obiektu.

3. Dodawanie odwołań (referencji)

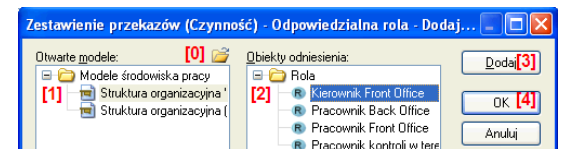
Wybrane obiekty, takie jak: **Proces** (Mapa procesów), **Podproces** (Model procesów biznesowych) oraz **Odnosińnik** pozwalają na dodanie odwołań do innych modeli (nawigacja horzontalna i wertykalna). Aby dodać odwołanie, należy kliknąć na ikonę **Utwórz** (+), wybrać model z listy i zatwierdzić klikając **Dodaj**.



Dodatkowo, dla wybranych klas obiektów (np. czynność) możliwe jest dodawanie odwołań do obiektów z istniejących modeli zasobów (np. jednostek organizacyjnych i ról z modelu środowiska pracy, produktów, dokumentów, systemów IT itp.).

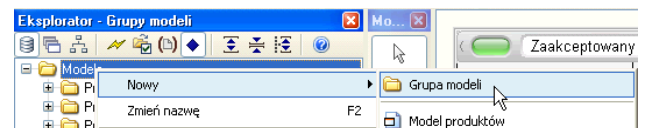


W tym przypadku dodawanie odwołania jest dwustopniowe – najpierw [1] wybiera się model, który zawiera obiekt do którego chcemy się odwołać, a dopiero potem [2] wybieramy sam obiekt, [3] dodajemy (zależnie od atrybutu jedną lub więcej) referencję i [4] potwierdzamy. Jeśli lista otwartych modeli nie zawiera potrzebnego modelu, należy go [0] otworzyć.



4. Zarządzanie grupami modeli

Modele można porządkować przypisując je do **grup modeli**. Aby stworzyć nową grupę modeli należy wybrać w **Eksplozatorze** nadrzędną grupę modeli, kliknąć prawym klawiszem myszy i wybrać z menu kontekstowego opcję **Nowy** → **Grupa modeli**.



Aby przenieść model lub grupę modeli do innej grupy wystarczy je zaznaczyć w **Eksplozatorze** i przeciągnąć we właściwe miejsce. Można w tym celu również skorzystać z opcji **Grupy modeli** w menu **Model**.

5. Drukowanie modeli

Punkt menu **Model** → **Drukuj** pozwala definiować opcje wydruku (ustawienia strony, zmiana powiększenia modelu na wydruku, wybór stron modelu, które zostaną wydrukowane etc.).

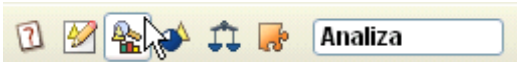
Podstawowe instrukcje dla użytkowników systemu w wersji 4.0

6. Eksport grafik modeli do MS Office

Aby wyeksportować grafikę modelu do wykorzystania w dokumentach, należy zaznaczyć wybrany obszar modelu (trzymając wciśnięty lewy Alt) i wybrać z menu **Edytuj** → **Generuj grafikę** → **Obszar** lub skorzystać z ikony szybkiego dostępu. Grafikę można przeskalować i wybrać czy będzie zapisana jako plik (np. BMP, JPG, PNG), czy też zostanie zapisana do schowka do szybkiego wklejenia.

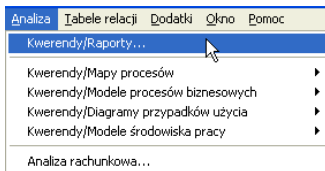
7. Wykonywanie kwerend i zapis raportów

Kliknij na ikonę **Analiza** w menu komponentów.

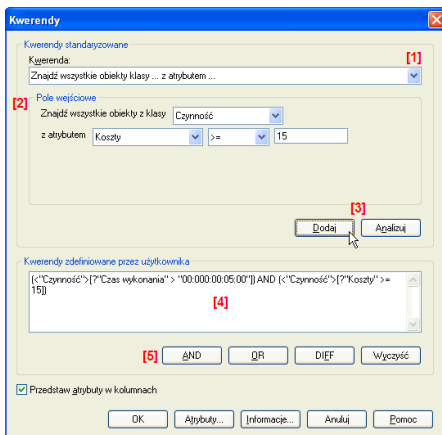


Analiza pozwala badać istniejące modele za pomocą predefiniowanych oraz własnych zapytań i zapisywać wyniki w postaci raportów.

Do tworzenia własnych zapytań służy punkt menu **Kwerendy/Raporty** w menu **Analiza**.



Po wybraniu modeli, które będą analizowane, można wybrać [1] typ kwerendy. Może to być np. poszukiwanie obiektów danej klasy, czy też obiektów danej klasy z konkretnym atrybutem.



W zależności od wybranego typu zmienia się zawartość [2] pola wejściowego w którym można budować elementy zapytania. Każdy gotowy element zapytania można [3] zbadać, aby zobaczyć, czy zwraca wyniki (**Analizuj**) oraz dołączyć (**Dodaj**) do [4] kodu złożonego zapytania. Elementy złożonych zapytań można ze sobą łączyć [5] operatorami logicznymi. Aby wykonać kod zapytania, należy wybrać **OK**.

*Uwaga: Podręczna lista atrybutów wszystkich obiektów jest dostępna po naciśnięciu przycisku **Atrybuty**.*

Tabele z wynikami zapytania można wykorzystywać do szybkiej modyfikacji treści wielu modeli, a także zapisać jako raport (np. RTF lub CSV). Aby dostosować zawartość raportu, należy kliknąć prawym klawiszem myszy na komórce z danymi i w menu kontekstowym wskazać opcję **Wybierz atrybuty**.

Tabele z wynikami zapytania można edytować bezpośrednio, przeklejać zakresy danych (np. z Excela), czy też kopiować wartości z jednej komórki do innych (**Ctrl + przeciągnięcie**).

Wyniki kwerendy - ("Czynność")	
	Koszty
1. Przyjęcie polecenia przelewu	15,00
Osobiste przyjęcie dyspozycji	0,00
Sotowanie dyspozycji wehdy	0,00
Sprawdzenie formalnej popra	0,00
Wyjaśnienie błędów w zlecen	0,00
Zwrot dyspozycji przelewu d	0,00

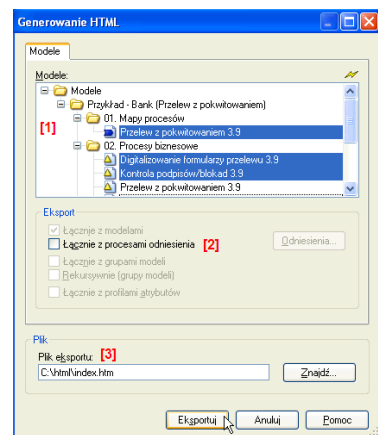
8. Publikacja modeli (format DOC/PDF i HTML)

Kliknij na ikonę **Import/Eksport** w menu komponentów.



Punkt menu **Dokumentacja** zawiera opcje konfiguracji treści i wyglądu dokumentacji. Aby opublikować istniejące modele, wybierz **Dokumenty do wydruku** lub **Generowanie HTML**. Wybierz odpowiedni rodzaj publikacji, podaj **ustawienia dokumentacji** w tym język i stosowany schemat Corporate Identity. W kolejnym oknie [1] wybierz modele, które chcesz opublikować i [3] podaj ścieżkę do pustego katalogu.

*Uwaga: Opcja [2] **Łącznie z procesami odniesienia** automatycznie dołącza do dokumentacji wszystkie modele powiązane z tymi, które zostały wybrane.*



9. Import i eksport modeli

Punkt menu **Model** w komponencie **Import/Eksport** zawiera opcje **Import ADL** i **Eksport ADL**. Mogą być one wykorzystywane do przenoszenia modeli między bazami danych. Można też zaimportować modele przykładowe znajdujące się w katalogu instalacyjnym programu.

10. Rady ogólne

- ➔ Aby skorzystać z wbudowanej pomocy, wciśnij **F1**. Informacje o obiektach i atrybutach uruchamia ikonę **i**.
- ➔ Opcja **Okna otwartych modeli** (**Eksploator**) zapewnia szybki przegląd aktualnie otwartych modeli.
- ➔ **Nawigator** (włączany skrótem **Ctrl + R**) pozwala szybko przeglądać duże modele i zmieniać poziom powiększenia.
- ➔ Aby zaznaczyć tor modelowania (np. w celu usunięcia, przeniesienia lub skopiowania) kliknij i przytrzymaj lewy klawisz myszki, a następnie użyj menu kontekstowego.
- ➔ Modele można edytować w formie graficznej lub tabelarycznej pozwalającej na przeklejenie z/do arkusza kalkulacyjnego. Do przełączania służą skróty **Ctrl + G** oraz **Ctrl + T** lub odpowiednie ikony. Po uruchomieniu trybu tabelarycznego po raz pierwszy wybierz klasę obiektów z **paska obiektów**.

